



# GREEN BUILDING

# 绿色建筑·北京在行动

2016年第3期 总第15期

工作动态

政策发布

2015年度成果摘编

GBL五期

房山区窦店镇（配建回迁安置房）  
居住项目01-0053地块  
（绿色建筑三星级运行标识）

北京市住房和城乡建设科技促进中心

## 工作动态

- P1** 市住房城乡建设委冯可梁副主任带队赴石景山进行绿色建筑调研
- P2** 市规划国土委公布2016年北京市绿色生态示范区评选结果
- P2** 我市加大公共建筑电耗限额管理力度
- P3** 北京市地方标准《绿色建筑示范区运营管理标准》启动编制工作
- P4** 2016年度北京市11个绿色建筑标识项目获得市级财政资金奖励
- P5** 加快发展装配式建筑 建设绿色宜居北京——2016住博会5大板块展示北京前沿建筑科技
- P7** 市住建委造价处赴顺义天竺万科中心进行绿色建筑计价依据编制调研
- P7** 中法商务区可持续发展论坛召开

## 政策发布

- P8** 关于印发《北京市公共建筑能效提升行动计划（2016—2018年）》的通知
- P13** 关于印发《北京市推动超低能耗建筑发展行动计划（2016—2018年）》的通知

## 全球环境基金GEF五期2015年度成果摘编

- P16** 《北京市低碳城市形态研究》（1-B-CS-001）
- P18** 《大型公共建筑和商业建筑能耗评价比对与信息披露》（2-A-CS-001）
- P19** 修订北京市《公共建筑节能设计标准》（DB11/687-2009）的调研（2-B-CS-002）
- P20** 北京市《绿色建筑工程竣工验收规范》的调研及制订（2-B-CS-003）
- P21** 北京市绿色建筑评价标识认证信息化平台开发（2-B-CS-004）
- P24** 修订北京市《绿色建筑评价标准》（DB11/T 825-2011）（2-B-CS-006）
- P25** 住宅产业现代化全产业链整合相关政策研究（2-B-CS-007）
- P26** 建筑室内PM2.5控制技术研究（2-B-CS-008）
- P27** 北京市绿色建筑适用技术目录编制与推广（2-B-CS-010）
- P28** 超低能耗建筑用保温材料及外保温系统技术研究（2-B-CS-011）
- P30** 施工现场硬装地面工业化技术研究与推广（2-B-CS-013）



# 1 市住房城乡建设委冯可梁副主任 带队赴石景山进行绿色建筑调研

为进一步贯彻落实《北京市绿色建筑行动实施方案》的有关要求，加大北京市地方标准《绿色建筑工程验收规范》的执行力度，保障绿色建筑实施质量，2016年8月23日上午，市住房城乡建设委冯可梁副主任带队赴石景山京西商务中心进行绿色建筑调研，同石景山住房城乡建设委共同研究推进绿色建筑项目按照《绿色建筑工程验收规范》标准进行竣工验收的有关工作。

冯主任一行在京西商务中心西区（绿色建筑三星级设计标识项目）的建设工程现场参观和了解了项目所采用的自然采光、太阳能光伏发电、光导管、雨水控制利用、PM2.5空气净化、楼宇智能控制等绿色技术体系和项目建设情况，在项目会议室同石景山住建委就推进石景山绿色建筑发展、加强绿色建筑项目建设过程管理、开展绿色建筑工程符合性验收等工作进行了深入交流座谈。

2015年2月，石景山区人民政府办公室发布实施了《石景山区发展绿色建筑推动绿色生态示范区建设的实施方案》，要求石景山区域范围内所有新建、改建、扩建普通住宅（含保障性住房）项目应当达到绿色建筑二星级标准；社会公益事业及产业项目建筑面积超过5000平方米的应当达到绿色建筑三星级标准。作为石景山区推进绿色建筑建设领导



小组的成员单位，区国土分局、区规划分局、区发展改革委、区住房城乡建设委分别在土地上市、设计方案审查和规划批标验收、节能审核和监察、绿色施工管理和验收环节履行相应职责，确保建设项目严格执行绿色建筑标准要求。

冯可梁副主任充分肯定了石景山区全面推进绿色建筑发展取得的成效，要求各部门切实增强推进绿色建筑发展的责任感，严把绿色建筑质量关，建议以石景山区绿色建筑项目为试点，由石景山区住房城乡建设委推动开展绿色建筑工程验收。在北京市地方标准《绿色建筑工程验收规范》DB11/T1315-2015的基础上，制定符合石景山区绿色建筑项目特点的绿色建筑工程验收方案，明确绿色建筑工程验收要求，理顺绿色建筑工程验收程序，完善绿色建筑工程验收备案的管理要求，及时发现并解决绿色建筑试点验收工作中发现的问题，总结形成绿色建筑工程验收的经验。市住房城乡建设委将在石景山区绿色建筑项目试点验收工作基础上，研究制定全市实施绿色建筑工程验收的统一管理要求，全面保障绿色建筑的建设施工质量。

市住房城乡建设委质量处、节能处、监督总站、建材办、科促中心一同参加调研座谈会。





## 2 市规划国土委公布2016年北京市绿色生态示范区评选结果

2016年9月12日，市规划国土委发布《北京市规划和国土资源管理委员会关于2016年北京市绿色生态示范区评选结果的通知》（市规划国土发〔2016〕27号），根据《北京市发展绿色建筑推动绿色生态示范区建设奖励资金管理暂行办法》（京财经二〔2014〕665号）、《北京市规划委员会关于启动2016年北京市绿色生态示范区评选工作的通知》（市规发〔2016〕939号），市规划国土委组织开展了2016年北京市绿色生态示范区评选工作。经

专家评审，中关村科技园区丰台园东区和奥体文化商务园区获得“北京市绿色生态示范区”称号。市规划国土委要求示范区充分发挥绿色生态发展的示范引领作用，按照绿色生态发展目标，加强组织实施，持续深化和完善绿色生态指标体系，切实做到统筹规划建设运营，不断创新园区管理机制。市规划国土委将适时对园区规划建设情况进行评估、监督和总结。



中关村科技园区丰台园东区



奥体文化商务园区

## 3 我市加大公共建筑电耗限额管理力度

近日，我市发布《北京市住房和城乡建设委员会北京市发展和改革委员会关于加强我市公共建筑节能管理有关事项的通知》（京建发〔2016〕279号），要求全市超电耗限额20%的大型公共建筑开展公共建筑能源审计工作，建筑所有权人应当聘请能源审计机构进行能源审计，将审计结果报送市住房城乡建设委，并依据能源审计结果加强节能管理和实施节能改造。我市所有大型公共建筑的产权单位应当于每年3月30日前，通过北京市公共建筑能耗限额管理信息系统（网址：<http://nhxe.bjjs.gov.cn>）中的大型公建能源利用状况报告在线填报功能，填报上年度公建能源利用状况。市住房城乡建设委与市发展改革委将于每年4月15日前发布上年度超电耗限额20%以上的公共建筑名单，其产权单位应当于

每年6月15日前，向所在辖区的住房城乡建设（市）建设委报送审计期为上年度的《能源审计报告》，各区住房城乡建设（市）建设委初步审查后报市住房城乡建设委。因建筑面积变化等特殊情况下，公共建筑产权单位对年度电耗限额提出调整的，应在年度用电限额发布一个月内通过北京市公共建筑能耗限额管理信息系统提交调整申请，市住房城乡建设委方可对其限额进行重新核定。需进行能源审计的公共建筑，其产权单位可自主选择能源审计机构开展能源审计工作，能源审计依据《公共建筑能源审计技术通则》（DB11/T1007-2013）中的“简单审计”标准执行。需进行能源审计的公共建筑的产权单位，若与市、区发展改革部门要求进行能源审计单位重复的，可将审计期为同年的《能源审计报告》提交至



市、区住房城乡建设（市）建设行政主管部门，不必重复进行能源审计。已完成能源审计的公共建筑产权单位，应当依据《能源审计报告》的整改建议，及时制定节能整改方案，并按照方案进行整改。市、区住房城乡建设（市）建设行政主管部门将不定期对整改情况进行随机抽查。依据《北京市民用建筑节能管理办法》（市政府令第256号）第四十一条规

定，对未按照要求开展能源审计、未按照规定报送能源审计结果或者报送虚假能源审计报告的，由住房城乡建设行政主管部门责令改正，逾期不改的，处1万元以上3万元以下罚款。同时市住房城乡建设委和市发展改革委发布了2014年度和2015年度连续两年超电耗限额20%的公共建筑及用能单位名单（第一批）。

## 4

## 北京市地方标准《绿色建筑示范区运营管理标准》启动编制工作



2016年9月1日，北京市住房和城乡建设科技促进中心组织召开北京市地方标准《绿色建筑示范区运营管理标准》编制工作启动会，成立了编制工作组，明确了工作任务和计划，市质监局、市住建委标准主管部门参加会议。根据北京市质量技术监督局关于印发《2016年北京市地方标准制修订项目计划》的通知（京质监发〔2016〕22号），为落实北京市政府工作要求，规范北京市绿色建筑示范区的运营管理，保证绿色建筑示范区达到实际效果功能，《绿色建筑示范区运营管理标准》作为北京市一类推荐性标准被批准开展制订工作，制订工作起止年限为2016年~2017年。该标准主编单位为北京市住房和城乡建设科技促进中心和北京艾科城工程技术有限公司。参编单位包括商务中心区CBD、未来科技城、丽泽商务区、中关村生命科学园四个园区

管委会和北京市建筑设计院、清华大学建筑学院、清华大学建筑设计院、北京建筑大学、北京城建设计院、北京清华同衡规划研究院等多家研究机构。

北京市地方标准《绿色建筑示范区运营管理标准》用于规范在建和已建北京市绿色建筑示范区的运营管理，提出绿色建筑示范区在土地资源高效集约利用、生态环境、绿色建筑、能源节约利用、水资源节约、固废资源化利用、绿色交通、公众参与等方面开展绿色运营管理的基本要求，为园区管委会或开发管理单位提供建设和运营管理过程中应遵循的基本原则和行动导则。为做好标准编制工作，主编单位在系统总结全国和北京绿色建筑示范区规划、建设、运营、评估的实施情况，特别是北京市科技类、商务类新建和既有园区的指标体系建设、实际运行维护状态的梳理基础上，分析了北京市各绿色建筑示范区推动绿色低碳发展存在的优势特点、共性问题 and 实际不足，尝试建立了适于控制和引导科技、商务类园区绿色低碳发展的基础指标和特色指标，为建立统一的绿色建筑示范区运营管理体系奠定了较好的调研工作基础。《绿色建筑示范区运营管理标准》将在编制过程中加强同市规划国土管理、交通管理、城市管理、园林绿化管理等相关行政管理部门的密切联系，注重标准的协调性，广泛征求各部门和单位意见，提高标准的编制水平。



5

# 2016年度北京市11个绿色建筑标识项目 获得市级财政资金奖励

根据《北京市发展绿色建筑推动绿色生态示范区建设奖励资金管理暂行办法》（京财经二〔2014〕665号）、《关于组织申报2016年度北京市绿色建筑标识项目奖励资金的通知》（京建发

〔2016〕204号），经初步审核、专家现场核查，北京用友软件园2号研发中心等11个项目共获得2016年度北京市绿色建筑标识项目奖励资金2287.3625元。

2016年度北京市绿色建筑标识项目财政资金奖励项目名单

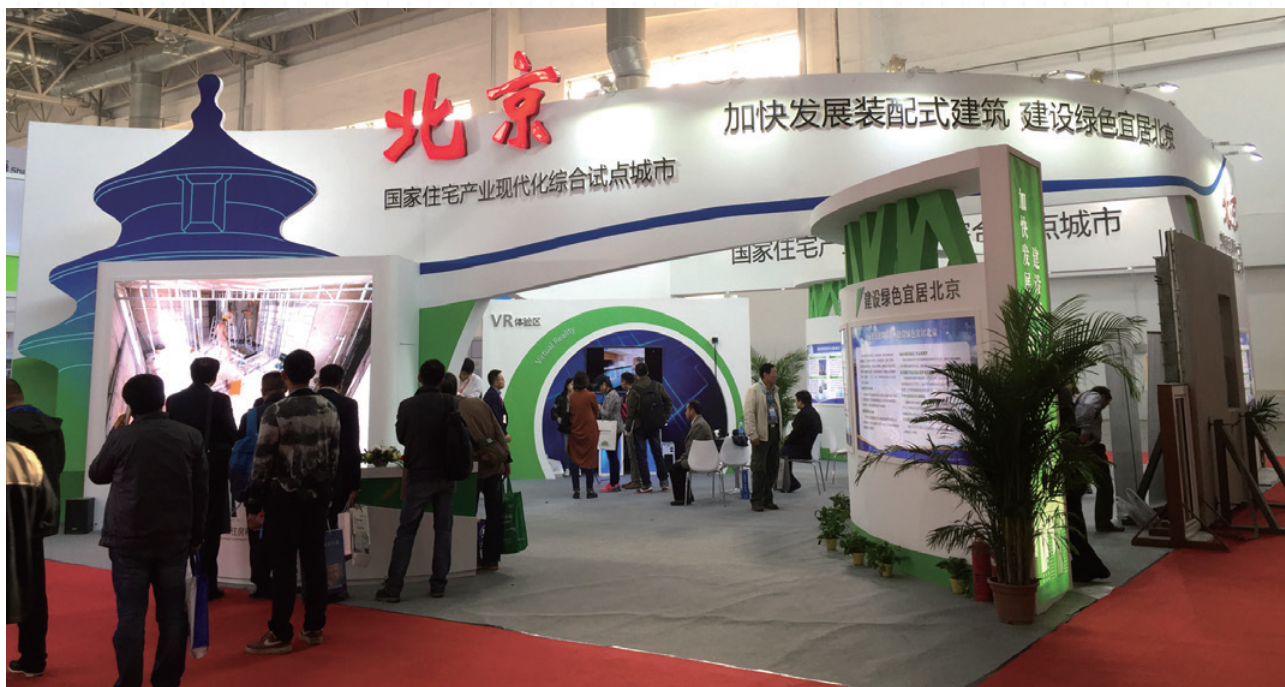
序号	项目名称	申报单位	建筑类型	星级	标识证书面积 (万平方米)	奖励资金核定面积 (万平方米)	本次奖励金额 (万元)
1	北京市国电新能源技术研究院 301 ~ 305、307 ~ 309 号楼	中国国电集团公司	公共建筑	三星级	13.17	13.17	263.4
2	北京市丰台区长辛店北部居住区一期 (南区) 居住项目 B53 地块 1# ~ 6# 住宅楼	北京万年基业房地产开发有限公司	居住建筑	三星级	8.34	7.84	156.8
3	北京用友软件园 2 号研发中心	用友网络科技股份有限公司	公共建筑	三星级	6.79	6.75	135
4	朝阳区东坝乡南二街限价商品房项目 (北京城建·福润四季)	北京城建房地产开发有限公司	居住建筑	二星级	29.32	29.32	329.85
5	北京环球贸易中心 CD、EF 座	北京金隅物业管理有限责任公司金隅环贸分公司	公共建筑	二星级	25.77	25.77	289.9125
6	北京市昌平区回龙观文化居住区 F05 区 4-17# 楼项目	北京城市开发集团有限责任公司	居住建筑	二星级	24.23	24.23	272.5875
7	北京通州万达广场东区大商业项目	北京通州万达广场商业管理有限公司	公共建筑	二星级	21.56	21.56	242.55
8	北京市上第 MOMΛ 住宅项目	当代节能置业股份有限公司	居住建筑	二星级	17.37	17.37	195.4125
9	房山区窦店镇(沁园春景二期)(配建 回迁安置房) 居住项目 01-0053 地块	北京城建和泰房地产开发有限责任公司	居住建筑	二星级	15.31	15.31	172.2375
10	北京市大兴区育新花园北里 1 ~ 3#、 10#、15#、21 ~ 23# 楼项目	北京丽富房地产开发有限公司	居住建筑	二星级	11.01	11.01	123.8625
11	北京市丰台区长辛店北部居住区一期 (南区) 居住项目 B45 地块、B57 地块	北京万年基业房地产开发有限公司	居住建筑	二星级	9.4	9.4	105.75
总计							2287.3625



北京市上第 MOMΛ 住宅项目 (绿色建筑二星级运行标识)



北京市丰台区长辛店北部居住区一期(南区)居住项目 B53 地块 1# ~ 6# 住宅楼 (绿色建筑三星级运行标识)



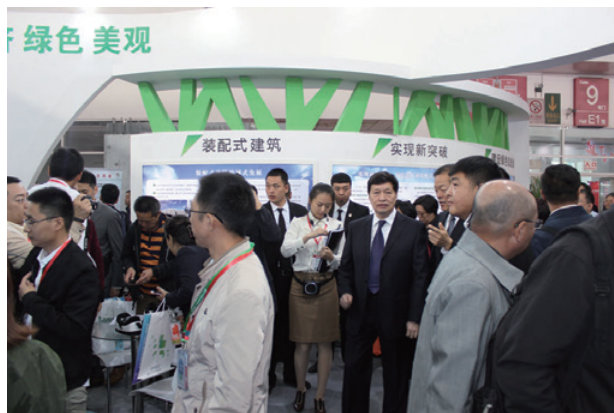
## 6 加快发展装配式建筑 建设绿色宜居北京 ——2016住博会5大板块展示北京前沿建筑科技

2016年10月13日-15日在顺义中国国际展览中心召开的“2016第十五届中国国际住宅产业暨建筑工业化产品与设备博览会”上，作为国家住宅产业化综合试点城市，北京市住房和城乡建设委组团代表北京独立参展。北京展区的主题是“加快发展装配式建筑 建设绿色宜居北京”，分为展板展示区、互动体验区和政策咨询区，集中展示北京在

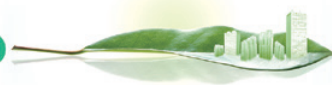
积极践行绿色发展理念，提高建筑品质、提升建设标准，强化政策支持，加快建设国际一流的和谐宜居之都等方面的最新成果和发展目标。通过装配式建筑、绿色建筑、住房保障、建筑节能和超低能耗建筑、农村抗震节能改造5大主题板块生动展示了北京市建筑领域在“十二五”期间的丰硕成果以及“十三五”期间的重点任务。



北京展区吸引多家媒体采访报道



住建部领导到北京展区指导工作





“十二五”期间，北京率先出台推进装配式建筑发展的相关政策和技术标准，保障房100%实现装配式建造；率先全面执行绿色建筑标准，18个项目获全国绿色建筑创新奖，居国内首位；实现城镇节能民用建筑比例达74.4%，居国内首位；全市3000平方米以上公共建筑纳入电耗限额管理，并已对1.3万栋公共建筑进行了考核。

“十三五”期间，北京将在保障房全部采用装配式建造的基础上，实现装配式建筑占新建建筑的比例的30%以上；开展不少于30

万平方米的超低能耗建筑示范；应用可再生能源的建筑面积比例达16%；应用绿色建材在新建建筑上的比例达40%以上；加快民用建筑用能信息大数据平台建设，逐步建立以民用建筑运行能效为控制目标的建筑节能管理体系。

装配式建筑，就是把原来需要在建筑工地现浇成型的梁、柱、楼板等，预先在工厂批量生产出来，再运到现场组装、“搭建”成一个完整的建筑。从2010年开始，北京市已率先发布推进装配式建筑的指导意见，率先实施面积奖励政策，率先实施保障房装配式建造和全装修成品交房全覆盖。通州马驹桥公租房项目，是我市已建成的最大规模的装配式住宅小区，也是国内首个全部住宅均采用装配式剪力墙结构+装配式装修的保障房小区；郭公庄一期公租房项目，是国内首个开放街区+装配式剪力墙结构+装配式装修的保障房小区。长阳天地、金域华府等商品房项目均主动采用了装配式工艺进行施工，装配式建筑将在北京的大多数住宅小区应用起来。

近期，国务院发布了《关于大力发展装配式建



参观者热情体验 3D 打印



参观者现场积极交流



参观者认真观看装配式建筑宣传片

筑的指导意见》，北京市将根据意见的相关要求，在政策激励、管理创新、科技研发与推广、产业链整合等方面加快发展装配式建筑，力争使装配式建筑到2020年成为北京市的重要建造方式。

为了更生动地让观众感受和体验建筑的最前沿，在互动体验区，北京展区LED大屏滚动播放装配式建筑的构件在工厂生产、运输现场装配式建造、装配式装修的全过程，以及北京整体的保障房建设发展概况，让您“一站式”了解装配式建筑建造的全过程。您还可以戴上VR眼镜，身临其境走进装配式建筑的样板间，感受高科技带来的趣味的体验；可以亲身试用新型3D技术打印房屋模型，体验自己“建造”房子的快乐。此外，还可以在触屏机上了解政策、标准等相关信息，扫码关注北京市住建委的APP、微信和微博，掌握更多权威资讯。



## 7 市住建委造价处赴顺义天竺万科中心进行绿色建筑计价依据编制调研

为贯彻北京市发展绿色建筑推动生态城市建设发展的精神，掌握本市绿色建筑工程施工现场情况，为本市绿色建筑计价依据编制提供有力保障，2016年7月25日，北京市建设工程造价管理处组织专业人员赴北京顺义天竺万科中心开展绿色建筑项目调研。

本次调研的项目位于顺义新城26街区，建筑面积6.32万平方米，该项目为设计评价绿色三星建筑，目前已进入装修阶段。在调研座谈中，建设单位对项目基本情况、节能施工工艺、节能建筑增量成本等向调研人员进行了说明。调研人员就关心的绿色建筑新材料应用、关键施工技术、建设成本影

响、计价难点等方面问题与建设单位进行了深入探讨。本项目节能率58.70%，通过对场地风环境及采光模拟，使建筑具有良好采光、通风和必要的遮阳，供暖、通风空调能耗降低幅度17.4%；室外通过透水砖铺装和雨水收集等，使非传统水源利用率达到58.83%；绿地率达到30.05%；项目中还应用了装配式外墙、光伏发电、导光筒等。

座谈结束后，调研人员进入施工现场实地考察了施工情况，对项目的“三新”应用有了更直观了解。本次调研还为本市绿色建筑计价依据编制工作收集了部分资料，对编制工作顺利推进起到保障作用。

## 8 中法商务区可持续发展论坛召开



2016年9月22日，中法商务区可持续发展论坛在北京召开，标志着中法两国在国际城市间可持续发展标准化方面的首次合作进入建立联合试验平台、启动标准试验的关键阶段。该论坛是中法商务区可持续发展标准联合工作组第二次会议的重要议程之一，由中国国家标准化管理委员会和法国标准化协会指导，北京未来科技城主办，中国标准化研究院支持，御道集团协办。来自北京市和昌平区相关部门，中关村软件园、生命科学园、济南高新区智能制造城等园区代表，以及北京未来科技城央企、相关企业和各界专家代表近100人参会。

国家标准委服务业标准部主任杨泽世在致辞中

强调，本次论坛是《中法联合制定国际标准和推动双方标准相互采用的合作协议》框架下召开的，此前的2014年，中国国家主席习近平与法国总统奥朗德共同见证了合作协议的签署，明确了双方在城市可持续发展等四大优先合作领域展开标准合作。经过多项指标分析与评估，最终确定法国巴黎韦利济·维拉库布莱市、中国北京未来科技城进行首次中法城市间可持续发展标准合作试点，围绕商务区可持续发展管理体系和评价指标进行标准合作。

到目前为止，中法双方已经对60%以上的指标达成共识，将在北京未来科技城和法国韦立济市共同试验这些指标。双方将开展为期一年的试验并对试验结果评估后，形成关于商务区可持续发展ISO标准的联合提案。北京市绿色生态示范区未来科技城将以本次论坛为契机，吸收国内外前沿理念，借鉴高端成果，探索以标准促进生态智慧城市建设、以标准提升城市治理水平、以标准带动产业发展的新路径、新模式。





北京市住房和城乡建设委员会  
北京市发展和改革委员会  
北京市规划和国土资源管理委员会  
北京市财政局

## 关于印发《北京市公共建筑能效提升行动计划 (2016—2018年)》的通知

京建发[2016]325号

各相关单位：

为落实习近平总书记系列重要讲话精神和对北京工作重要指示，贯彻《中共中央国务院关于进一步加强城市规划建设管理工作的若干意见》以及《中共北京市委北京市人民政府关于全面提升生态文明水平推进国际一流和谐宜居之都建设的实施意见》，切实提升我市公共建筑能效水平，市住房城乡建设委、市发展改革委、市规划国土委、市财政局共同制定了《北京市公共建筑能效提升行动计划（2016—2018年）》，经请示市政府同意，现予以印发，请认真遵照执行。

附件：《北京市公共建筑能效提升行动计划（2016—2018年）》

北京市住房和城乡建设委员会  
北京市发展和改革委员会  
北京市规划和国土资源管理委员会  
北京市财政局  
2016年9月1日

（联系人：北京市住房和城乡建设委员会李超；联系电话：59958964 13901121592；传真：59958978）



附件

## 北京市公共建筑能效提升行动计划 (2016—2018年)

“十二五”时期，我市建筑节能领域开拓创新、攻坚克难，着力提高新建建筑节能标准，全面开展老旧小区和农村节能抗震综合改造，强化公共建筑节能运行管理，大力推动绿色建筑、装配式建筑以及可再生能源建筑一体化应用，全面完成了确定的主要目标和工作任务。“十三五”时期，我市建筑节能工作仍面临艰巨挑战，截至2015年底，我市仍有1.7亿平方米存量非节能公共建筑尚未进行节能改造，占全市城镇公共建筑总面积的53%。仅公共建筑电耗一项就占全社会终端能耗的约13%，公共建筑已经成为我市能源消耗的重点，节能潜力巨大。

实施公共建筑能效提升工程，降低我市公共建筑能耗，提升公共建筑能源利用效率，是我市贯彻党中央、国务院关于加强生态文明建设及京津冀协同发展战略决策的必然需求，也是落实中央城市工作会议精神和《中共中央国务院关于进一步加强城市规划建设管理工作的若干意见》的有效途径，对我市建设国际一流的和谐宜居之都都有着积极意义。

### 一、指导思想与总体目标

#### (一) 指导思想

深入贯彻学习习近平总书记系列重要讲话精神和对北京工作重要指示，贯彻落实《京津冀协同发展规划纲要》、中央城市工作会议精神及“创新、协调、绿色、开放、共享”发展理念，将城市发展建设与节能减排紧密结合，把建设低碳城市作为首都未来的战略方向。以技术进步、制度创新为动力，构建公共建筑节能绿色化改造政策标准体系，积极创建公共建筑节能绿色化改造投融资模式，加快推进公共建筑节能绿色化改造工作，不断提升公共建筑节能管理水平，提高城市环境质量、人民生活质量、城市竞争力，努力把北京建设成为和谐宜居、富有活力、特色鲜明的首善之区。

#### (二) 总体目标

严格执行新版《公共建筑节能设计标准》(DB11/687-2015)，新建政府投资公益性建筑和大型公共建筑全面执行绿色建筑二星级及以上标准；2018年底前，完成不少于600万平方米的公共建筑节能绿色化改造工作，实现节能量约6万吨标准煤；构建完善公共建筑节能运行及节能绿色化改造政策标准体系，创新公共建筑节能工作机制；大力推进我市公共建筑节能管理工作，提升公共建筑节能运行和信息化管理水平，2018年底之前完成公共建筑节能服务平台建设。力争利用3年时间，切实提升公共建筑能效水平，降低公共建筑单位面积能耗，形成公共建筑节能工作社会、政府和企业三方受益的新局面。

#### (三) 基本原则

**坚持政府引导，市场主导。**更好地发挥政府在顶层设计、统筹协调、政策激励等方面的引导作用；突出市场的主导地位，发挥市场在资源配置中的决定作用，引导更广泛的社会资源积极参与我市公共建筑能效提升工作。

**坚持属地管理，部门联动。**充分发挥各区建筑节能主管部门的属地管理作用，以区为主体开展公共建筑能





效提升工作；强化市区两级建筑节能联席会议制度，形成部门联动机制，多管齐下，齐抓共管，有效推动公共建筑能效提升工作开展。

**坚持信息共享，资源整合。**充分整合现有建筑节能领域相关资源，建立信息共享、互联互通、通力合作的工作机制，消除信息孤岛，提高行政效力，形成工作合力。

**坚持统筹兼顾，重点突出。**统筹公共建筑能效提升各项工作，坚持一方面抓政策集成，一方面抓市场培育，激发公共建筑节能的市场活力；以公共建筑节能绿色化改造为重点，加大政府资金奖励力度；以公共建筑节能管理服务平台建设为突破点，强化我市各类建筑节能信息平台深度融合。

## 二、主要任务

### （一）全面提升新建公共建筑能效水平

强化我市新建公共建筑规划审查，施工图审查，设计审查备案，施工、竣工验收备案及销售使用等环节的全过程监管，严格执行节能设计审查备案制度，加强对新建公共建筑的日常核查，严格执行新版《公共建筑节能设计标准》(DB11/687-2015)，确保我市增量公共建筑能效水平的提升；在北京城市副中心市级行政办公区、北京新航城、海淀北部新区等区域建设一批超低能耗和高星级绿色公共建筑，对我市新建公共建筑起到引领和示范作用。

在新建政府投资公益性建筑及大型公共建筑中全面执行二星级及以上标准；绿色建筑示范区、重点产业功能区内新建民用建筑，按照绿色建筑二星级及以上标准建设的建筑面积比例达到40%以上；北京城市副中心市级行政办公区全部建筑达到绿色建筑二星级以上水平，其中三星级绿色建筑比例达到70%；在社会资金开发的房地产项目中鼓励执行绿色建筑二星级及以上标准。

### （二）大力推进公共建筑节能绿色化改造

2016-2018年，完成不少于600万平方米的公共建筑节能绿色化改造。改造内容以用能系统改造为主，鼓励中小型公共建筑同步开展围护结构改造。公共建筑节能绿色化改造平均节能率不低于15%，大型公共建筑节能率不低于20%，并鼓励申请一星级绿色建筑标识。因非首都功能疏解搬迁腾退且不满足现行节能设计标准的公共建筑，应进行节能绿色化改造，并鼓励申请一星级绿色建筑标识。财政拨款的公共机构应率先开展自身建筑节能绿色化改造工作，开展建筑基本用能需求分析，提出分阶段建筑节能改造计划和项目清单并报建筑节能主管部门备案。

面向社会公开征集公共建筑节能绿色化改造项目，构建我市公共建筑节能绿色化改造项目库。对纳入中央重点城市公共建筑节能绿色化改造范围，享受中央财政20元/平方米资金补助的项目，市级财政按30元/平方米给予配套奖励，各区根据自身实际情况安排配套资金支持我市公共建筑节能绿色化改造工作。

### （三）提升公共建筑节能管理和信息化水平

继续开展公共建筑能耗限额管理工作。根据市住房城乡建设委、市发展改革委联合印发的《北京市公共建筑电耗限额管理暂行办法》，在全市范围内继续组织对重点公共建筑开展能耗限额管理工作。对超过能耗限额20%的建筑，责令建筑所有权人实施能源审计，并依据能源审计结果加强节能管理和实施节能改造，改造项目纳入我市公共建筑能效提升工程项目储备库。建立健全公共建筑能源利用状况报告、能源审计制度和能源管理师制度。

整合我市公共建筑节能相关数据信息资源，形成涵盖我市公共建筑基本信息和能源利用信息的大数据系统。在既有公共建筑能耗大数据分析的基础上，研究数据公开机制，建立配套的节能服务体系，引导我市节能服务

公司开展公共建筑的节能绿色化改造服务工作。

充分利用我市房屋全生命周期平台数据，整合公共建筑能耗限额管理系统，公共建筑能耗比对系统，大型公建能耗监测平台和能耗统计、能源审计、清洁生产、电力需求侧等数据信息，建设集建筑节能监管和公众服务为一体的“公共建筑节能管理服务平台”。鼓励公共建筑所有权人、所有权人委托的运行管理单位或者建筑物实际使用单位建设建筑能耗监测平台并与“公共建筑节能管理服务平台”对接。

完善我市政府机关办公建筑和大型公共建筑能耗监测系统，实现建筑用能从电量监测扩展到全能源监测。根据不同类型公共建筑用能特点，在完善建筑用能限额指标体系的基础上，落实公共建筑差别电价政策，强化公共建筑能耗限额的差异化 and 精细化管理。

健全公共建筑能效公示制度。政府机关办公建筑和大型公共建筑率先实行能效公示，实施重点用能建筑的全能源监控和定期公示制度。严格实施并完善绿色建筑运营管理标准体系与技术体系，通过科学管理、技术改造和行为引导，提高公共建筑使用过程中的节能、节水和节材实效，积极推广建筑能效标识和绿色建筑运行标识认证。

### 三、职责分工

市住房城乡建设委负责我市公共建筑能效提升全面工作，包括制定相关政策标准，组织开展新建建筑的日常核查及公共建筑的能耗限额管理、能源利用状况报告、能源审计、公共建筑节能绿色化改造、节能管理服务平台建设、绿色建筑运行标识评审等相关工作；指导区住房城乡建设（市）建设委开展公共建筑能效提升工作。

市发展改革委负责全社会节能工作，会同市住房城乡建设委开展公共建筑能效提升工作相关配套政策制定，协同指导推进公共建筑开展能源审计、合同能源管理、能源利用状况报告、清洁生产审核、能源管理师培训和节能宣传等相关工作。

市规划国土委负责新建公共建筑节能设计标准的施工图审查，绿色建筑的设计标识评价等相关工作；负责公共建筑节能改造的施工图审查等相关工作。

市财政局负责制定公共建筑能效提升工作财政支持政策，并对资金使用主体、使用方式进行监督。

各行业主管部门负责本行业内公共建筑能效提升相关工作的业务指导和检查督导，确保公共建筑能效提升工作按年度工作计划实施。

各区人民政府负责本辖区公共建筑能效提升的具体工作；按要求定期上报辖区内公共建筑能效提升工作的推进情况。

### 四、保障措施

#### （一）资金保障

综合利用住房城乡建设部和财政部“公共建筑节能改造示范城市”建设资金、市级节能减排专项资金等支持我市公共建筑能效提升工作。充分利用我市已有的能源审计、清洁生产及合同能源管理补贴政策开展能源审计、清洁生产审核及公共建筑节能绿色化改造工作；安排市级配套资金，在中央财政资金补助的基础上，对公共建筑节能绿色化改造给予支持。政府机关、教育、科技、文化、体育、卫生等公共机构的改造费用由原资金渠道解决。

拓展资金筹措渠道，鼓励社会资金参与公共建筑节能绿色化改造，完善利用合同能源管理和 PPP 模式开展公共建筑能效提升工程的相关资金政策。





## （二）政策保障

研究公共建筑节能绿色化改造资金奖励政策，制定《北京市公共建筑节能绿色化改造项目暂行管理办法》，明确资金奖励标准和资金来源；建立我市公共建筑能源利用状况报告上报制度和能源审计制度。

严格执行《北京市民用建筑节能管理办法》（市政府令第256号）相关要求，制定配套政策。对不符合民用建筑节能强制性标准的既有公共建筑要求在改建、扩建和外部装饰装修时，同时进行节能改造和能耗计量监测设施改造。

## （三）技术保障

制定《北京市公共建筑节能绿色化改造节能量核定办法》和《公共建筑节能绿色化改造技术指南》，建立公共建筑能效提升工作专家库；选拔入围公共建筑节能量核定单位及节能服务公司。

编制发布《北京市绿色建筑适用技术推广目录》，开展绿色建材标识认证。在政府投资公益性项目和大型公共建筑项目中坚持主动优化、被动优先的技术路线，推广应用雨水收集利用、太阳能光热等可再生能源利用、建筑信息模型综合优化、预制装配集成技术、高效节能的照明、风机、水泵、热水器、电梯及节水器具等节能产品和高性能混凝土、预拌砂浆等绿色建材。开展“北京市公共建筑节能管理服务信息平台”课题研究工作。

## （四）机制保障

鼓励公共建筑业主或所有权人及使用单位采用合同能源管理的方式开展节能改造工作。对改造完成的公共建筑，鼓励业主或所有权人采用能源费用托管的形式交由节能服务公司进行运维和管理。

公共建筑的物业服务单位应当设立能源管理岗，鼓励我市大型公共建筑能源管理部门聘任能源管理师。

积极开展公共建筑能效比对工作，倡导我市公共建筑业主在“公共建筑节能管理服务信息系统”上完善建筑和能耗信息并进行能效比对，据此开展能源审计及节能改造。

研究采用合同能源管理或PPP模式开展公共建筑节能绿色化改造工作；鼓励企业优先选择已完成节能绿色化改造的公共建筑注册和办公，研究出台税收优惠政策，对租、购超低能耗或绿色标识认证的公共建筑办公的小微企业给予税收减免或优惠。

## 五、工作要求

### （一）加强组织领导和协调推进

市住房城乡建设委会同相关行业主管部门加强公共建筑能效提升工作的组织协调和统筹调度，及时沟通解决公共建筑能效提升工程推行过程中存在的困难和问题，适时开展专项督导，统筹抓好各项工作的落实。

### （二）严格考核评价

将公共建筑能效提升工作纳入全市节能考核评价体系，定期下达工作考核任务及指标，建立信息通报、成效评估与工作督导推进机制。分领域组织开展工作成效评价，对重点区域推进的效果进行量化绩效评估。及时总结工作推进经验教训，形成适合我市公共建筑能效提升工作的推进模式。

### （三）建立长效机制

建立市场引导的公共建筑能效提升长效机制，从政策、资金、技术、人员等方面入手，引导公共建筑采取灵活多样的能效提升手段和投融资模式，促进公共建筑能效提升的良性循环。

### （四）加强宣传培训

组织全市建筑能效提升工程专题培训会和各类型研讨会，宣传普及公共建筑能效提升理念和政策、知识和方法；利用多种媒体进行广泛宣传，将公共建筑能效提升的理念真正运用到公共建筑日常节能管理中。

北京市住房和城乡建设委员会  
北京市规划和国土资源管理委员会  
北京市发展和改革委员会  
北京市财政局

## 关于印发《北京市推动超低能耗建筑发展 行动计划（2016—2018年）》的通知

京建发〔2016〕355号

各区人民政府，各相关委、办、局，各有关单位：

为贯彻《中共北京市委北京市人民政府关于全面深化改革提升城市规划建设管理水平的意见》《中共北京市委北京市人民政府关于全面提升生态文明水平推进国际一流和谐宜居之都的实施意见》，不断提升城市环境质量和人民群众生活品质，促进节能减排，经市政府同意，现将《北京市推动超低能耗建筑发展行动计划（2016—2018年）》予以印发，请认真遵照执行。

附件：北京市推动超低能耗建筑发展行动计划（2016—2018年）

北京市住房和城乡建设委员会  
北京市规划和国土资源管理委员会  
北京市发展和改革委员会  
北京市财政局  
2016年10月9日





附件

## 北京市推动超低能耗建筑发展行动计划 (2016—2018年)

“十三五”时期是落实首都城市战略定位，加快建设国际一流和谐宜居之都的关键时期，建筑节能领域将深入贯彻落实创新、协调、绿色、开放、共享的发展理念，大力推进生态文明建设，提升建筑能效水平。发展超低能耗建筑顺应生态文明和新型城镇化建设的客观需求，是“十三五”时期建筑节能工作的重要内容之一，对缓解城市发展与能源消费矛盾，提升城市环境质量和人民生活品质有积极的促进作用，为推进我市超低能耗建筑发展，制定本行动计划。

### 一、重要意义

超低能耗建筑是指适应气候特征和自然条件，通过选用保温隔热性能和气密性能更高的围护结构，采用高效新风热回收技术，最大程度降低建筑供暖供冷需求，并充分利用可再生能源，以更少的能源消耗提供健康舒适室内环境的建筑。超低能耗建筑可以实现大幅节能减排，改善环境质量，积极应对气候变化；可以显著提高建筑质量，延长建筑物使用寿命，从根本上减少资源和能源的浪费；可以减少甚至取消城市集中采暖供热，降低市政公共基础设施的投入和建筑的运行和维护费用；可以极大地改善室内舒适度，实现以人为本，为人民生活提供健康保障；可以促进供给侧结构改革，拉动经济发展，促进建筑产业转型升级。目前，世界主要发达国家已先后强制实施超低能耗建筑标准，节能率达到90%以上。北京市作为首善之区，亟需加快发展超低能耗建筑，促进我市建筑品质的提升。

### 二、总体要求

#### (一) 指导思想

全面贯彻首都功能定位和京津冀协同发展的重大战略部署，落实中央城市工作会议精神，围绕国际一流和谐宜居之都的建设目标，把生态文明建设放在突出位置，坚持集约发展，优化增量。以科技创新为动力，以标准规范为保障，以精细建设为手段，以示范工程为引领，着力提升建筑品质，构建绿色、低碳、循环的超低能耗建筑产业，促进城市环境质量和人民生活品质提高，努力将北京建设成为和谐宜居、特色鲜明的首善之区。

#### (二) 基本原则

**坚持政府推动、市场主导。**充分发挥市场在资源配置中的决定性作用，强化政府统筹协调和政策引导，广泛调动企业和社会公众参与的积极性。利用经济杠杆，通过市场化运作，撬动超低能耗建筑发展。

**坚持引进吸收、集成创新。**借鉴国外超低能耗建筑技术成果，吸收国内超低能耗建筑经验，结合我市功能定位、气候条件和资源禀赋，通过集成和创新，形成一套可复制、可推广、可持续的超低能耗建筑推广经验。

**坚持示范引领、标准先行。**围绕重点领域，聚焦关键环节，通过示范工程制定超低能耗建筑系列标准，实现超低能耗建筑向标准化、规模化、系列化方向发展。

**坚持属地管理、产业联动。**各区政府要加强组织领导和部门统筹协调，实施目标管理，并宣传引导科研单位、



材料设备生产厂家、房地产开发企业、物业及能源管理单位等积极参与，培育超低能耗建筑市场健康、有序发展。

### （三）发展目标

三年内建设不少于 30 万平方米的超低能耗示范建筑，建造标准达到国内同类建筑领先水平，争取建成超低能耗建筑发展的典范，形成展示我市建筑绿色发展成效的窗口和交流平台。

## 三、主要任务

**（一）加强超低能耗建筑技术研究和集成创新，增强自主保障能力。**鼓励开展超低能耗建筑相关技术和产品的研发，开展一批新技术、新材料、新设备、新工艺研究项目，通过资源整合、开放和共享，提升自主创新能力，增强自主保障能力，降低建设成本，形成超低能耗建筑发展的全产业链体系。

**（二）加快推进超低能耗建筑示范项目的落地，发挥示范项目的辐射作用。**2016—2018 年，政府投资建设的项目中建设不少于 20 万平方米示范项目，重点支持北京城市副中心行政办公区、政府投资的保障性住房等示范项目；社会资本投资建设项目中建设不少于 10 万平米示范项目。

**（三）制定超低能耗建筑技术标准和规范，推动标准化、规模化发展。**编制超低能耗建筑相关设计、施工、验收及评价标准，超低能耗建筑工程设计、施工标准图集，形成完善的超低能耗建筑设计施工标准体系。2018 年前完成北京市超低能耗居住建筑、公共建筑、农宅的设计导则或标准，完成相关材料应用技术标准和施工技术规程。

## 四、保障措施

### （一）加强组织领导，明确工作职责

工作机制：市建筑节能工作联席会议负责我市超低能耗建筑发展的统筹协调工作。

职责分工：市住房城乡建设委负责超低能耗建筑推广应用的牵头工作，负责超低能耗建筑施工验收标准的制定、宣贯、实施和监督工作，指导各区住房城乡建设主管部门开展超低能耗建筑工作。

市发展改革委负责超低能耗建筑项目立项审批、年度投资计划办理；做好超低能耗建筑项目的资金支持。

市规划国土委负责超低能耗建筑设计标准的制定、宣贯及检查指导工作。

市财政局负责制定超低能耗建筑推动的奖励资金政策，并会同市住房城乡建设委负责奖励资金的监督管理。

各行业主管部门在各自职责内负责超低能耗建筑的组织推进。

各区人民政府按照属地原则负责本辖区内超低能耗建筑推广应用的组织实施。

### （二）出台配套政策，引导市场参与

统筹市级财政资金，发挥政府资金杠杆作用，引导社会资金积极参与，推动市场化运作机制的形成。对政府投资的项目，增量投资由政府资金承担；社会投资的项目由市级财政给予一定的奖励资金，被认定为第一年度的示范项目，资金奖励标准为 1000 元 / 平方米，且单个项目不超过 3000 万元；第二年度的示范项目，资金奖励标准为 800 元 / 平方米，且单个项目不超过 2500 万元；第三年度的示范项目，资金奖励标准为 600 元 / 平方米，且单个项目不超过 2000 万元。具体实施细则由市住房城乡建设委会同市财政局等单位制定。

### （三）加强宣传培训，营造良好氛围

加强对开发、设计、施工、监理人员相关业务的培训。通过电视、平面媒体、网络等多种渠道，积极宣传超低能耗建筑特点优势、法律法规、政策措施、典型案例和先进经验，增强公众对超低能耗建筑和相关技术、产品的认知和接受度，营造自觉自愿推广超低能耗建筑的良好社会氛围。





# 《北京市低碳城市形态研究》

## (1-B-CS-001)

### 课题承担单位

北京市城市规划设计研究院



北京市城市规划设计研究院

Beijing Municipal Institute of City Planning & Design

### 课题研究背景

城市形态与城市能耗和碳排放有密切关系，突出体现在交通和建筑能耗方面。北京市建筑和交通相关的能耗和碳排放占总量的60%左右，是未来城市节能减排的重点领域。主要措施包括减少建筑使用的能源需求、鼓励公共交通、提高建筑设计标准以减少建筑能耗强度、提高能耗利用效率、优化能源供应结构、改变用能习惯，以及推动低碳城市形态的发展。本研究的目标是对涉及到城市建筑和交通能耗的低碳城市空间形态进行研究，明确影响交通和建筑能耗的城市空间形态影响因素，提出符合低碳化发展方向的城市空间形态要求，并提出相应的城乡规划编制和管理对策建议。分解目标包括：

- (1) 对北京市空间形态指数进行系统化的定量研究，重点关注空间形态要素对于能耗的影响；
- (2) 分析不同空间形态案例的建筑和交通能耗，辨识对节能减排有重要影响的关键形态要素；
- (3) 针对引导低碳城市空间发展要求，提出规划对策、以及标准和管理规定的建议。

### 2015年度课题研究阶段成果简介

2015年课题围绕典型邻里、街区样本选择，实

地调研，通过空间数据分析、样本调查、模型模拟等手段获取空间形态数据、建筑和交通能耗数据，并对空间和能耗数据进行了初步的整理和分析。

#### (1) 开题报告

对课题的研究背景、目的、研究内容、技术路线进行了分析，对低碳城市与空间规划相关研究进行了初步的整理，对项目进行的具体计划、人员安排、成果形式进行了细化和完善，形成了研究《开题报告》。

#### (2) 低碳空间形态相关研究综述

进行相关文献案例综述研究，选取样本、确定数据调查方案，选取合作专家，细化完善工作方案，为下一阶段样本调查和数据收集工作的开展做好准备。

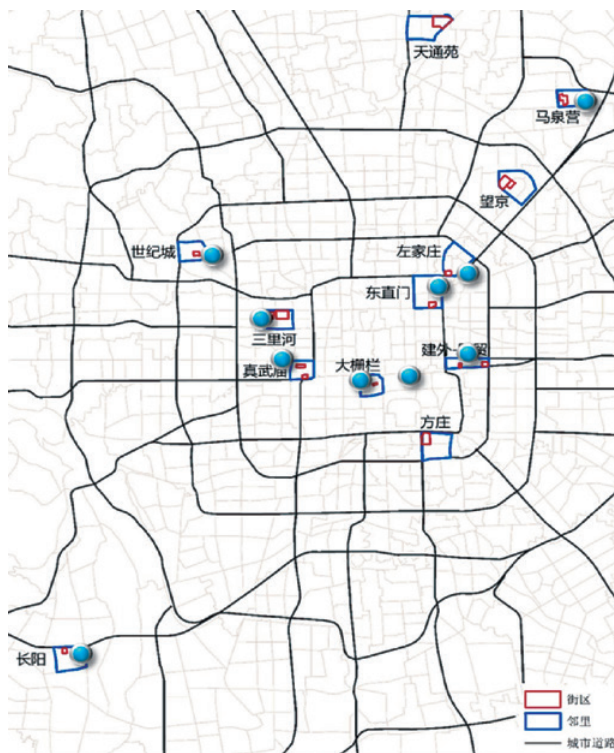


图1 邻里、街区、建筑样本选取方案的空间区位示意

### (3) 北京城市空间形态研究

在第一阶段文献案例研究的基础上，采用科学的方法，对北京市城市空间形态总体特征进行研究，进一步完善和修正样本选择方案，并最终完成空间形态数据的收集和分析工作。



图2 2010年交通小区常住人口密度分布图  
(人/平方公里)

### (4) 建筑和交通能耗分析

对选定样本进行调研，收集其建筑和交通能耗数据。调研的方法包括问卷调查、能耗管理部门调查等。

第一，建筑能耗数据调查。主要包括建筑层面的建筑运行能耗数据。应采集的建筑能耗数据主要包括：照明能耗、采暖能耗、制冷能耗、插座能耗、建筑维护能耗等，并分析建筑能耗强度特征（分不同使用功能和能源品种）。对研究选取的邻里、街区、建筑，以及就业地样本，进行详细调查，初步整理出16个街区的居民生活能耗相关的碳排放数据，见下图3、图4。

第二，交通能耗数据调查。主要包括邻里样本的交通能耗数据，包括各种交通出行方式的能耗。全市、邻里层面交通碳排放主要采用模型法收集数据，街区层面交通碳排放主要采用实地问卷调查收集数据。其中全市层面的交通出行碳排放分析，采用MOVESLite与DTALite相结合的方法，动态仿真模拟北京市小汽车出行情况，并估算其产生的碳排放，见下图5。



图3 街区调研照片（马泉营）



图4 街区调研照片（当代MOMA）

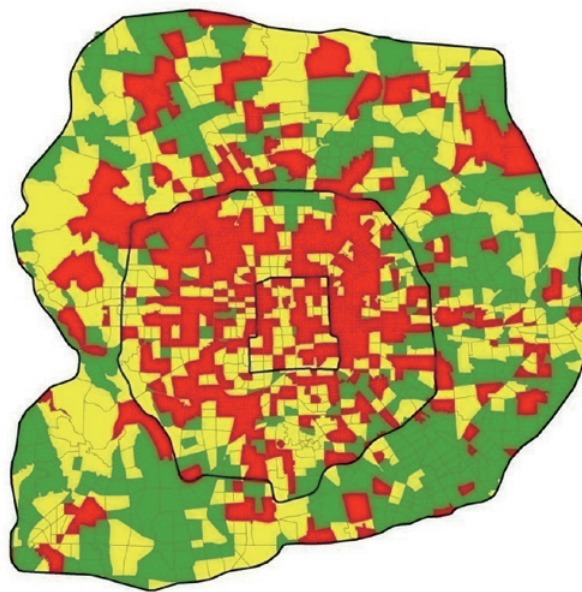


图5 北京市交通出行碳排放产生强度分布（六环内）



# 《大型公共建筑和商业建筑能耗评价 比对与信息披露》 (2-A-CS-001)

## 课题承担单位

中国建筑科学研究院



## 课题研究目标

本项目将通过支持中国住房和城乡建设部针对大型公共和商用建筑的能耗评价比对和披露（EP-B&D）国家项目，缩小中国在既有建筑能源效率的政策和工具上所存在的关键性差距。项目的具体目标包括：在中国住房和城乡建设部的指导下，为中国开发建筑能耗评价比对方法、工具和国家平台；针对国家和不同城市制订大型公共和商用建筑的能耗比对和披露的指导方针；在北京市住建委的监督下，支持在北京试点强制性能耗比对和披露项目。

## 2015年度课题研究阶段成果简介

2015年7月初，项目已完成第一份技术报告的评审，即完成了对国内外经验的综述评估、确定了中国大型公建能耗评价比对的方法和试点建筑类型、并为北京市的具体实施确定了基础数据的收集方案。2015年7月20日，本项目任务的第一次国际研讨会在北京国家会议中心举行，主题为“大型公共建筑能耗&能效评价国际研讨会”。2015年10月，项目单位协助住建部和北京市住建委组织完成了国际培训的课程，在北美学习了建筑能耗评价比对工具的开发和推广应用。2015年10月，项目单位根据评审

会意见完成了住建部第一份技术报告、北京市第一份技术报告，并正式提交项目管理办公室。



图 大型公共建筑能耗 & 能效评价国际研讨会



图 本项目第一份技术报告评审会（2015年7月）



图 既有建筑能耗评价比对平台示例（在线版）

# 修订北京市《公共建筑节能设计标准》 (DB11/687-2009) 的调研 (2-B-CS-002)

## 课题承担单位

北京市建筑设计研究院有限公司

**BIAD** 北京市建筑设计研究院有限公司  
BEIJING INSTITUTE OF ARCHITECTURAL DESIGN

## 课题研究目标

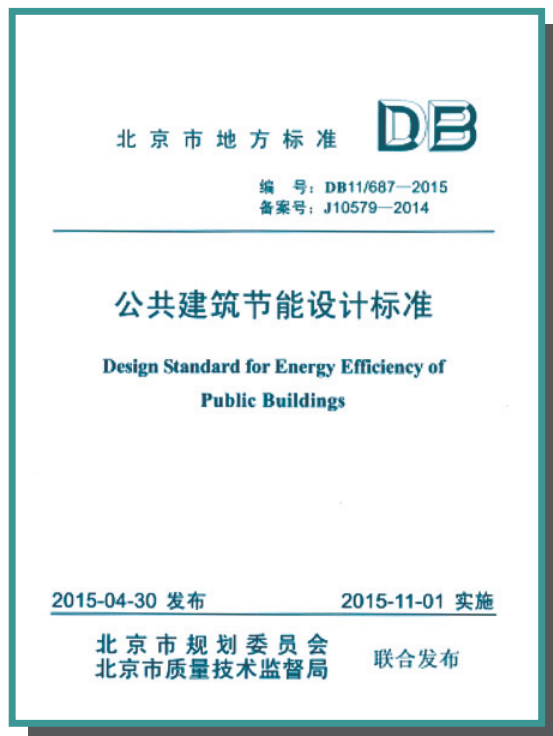
北京地区公共建筑节能设计标准从2005年开始，分两步编制。第一步是2005年配合国标《公共建筑节能设计标准》GB50189的发行和适应奥运工程的建设而制定的，此阶段的标准共实施了5年。第二阶段的标准从2007年开始编制，2010年开始实施，DB11/687-2009实行了近五年。两个标准均在第二年开工的新建公共建筑中达到执行率100%。本课题研究重点解决2009版标准中未能解决的问题，力求合理完善。学习和借鉴发达国家的节能设计方法，结合我国和本市的特点，增加近几年的新技术、新方法，体现新政策，并与现行的国家和地方标准相协调。课题通过提供技术建议、政策信息服务、国外考察、学习和协助等，为北京市《公共建筑节能设计标准》的修订提供参考数据，提出基本思路和技术路线方面的建议。

## 2015年度课题研究阶段成果简介

基于典型公共建筑模型数据库进行计算和分析，本标准修订后，与“原地标”相比，由于围护结构热工性能的改善，冷热源设备和照明设备能效的提高，全年供暖、通风、空调和照明的总能耗约

减少30%。由于给水排水、供配电系统的相关内容没有比较基准，无法计算此部分所产生的节能率，所以未包括在内；空气热回收、空气和水的输送系统、利用自然冷源供冷等节能措施与2009版标准基本一致，对提高节能率计算没有贡献。因此，约30%的节能率仅体现了围护结构热工性能的改善，以及冷热源设备和照明设备能效的提升。

北京市地方标准《公共建筑节能设计标准》DB11/687-2015已于2015年4月30日发布，自2015年11月1日起，标准中第3.1.7条等27条技术条款为强制性条文，必须严格执行。标准的一些规定严于“新国标”中对寒冷地区的规定，因此整体节能率高于国家标准。





## 北京市《绿色建筑工程施工验收规范》 的调研及制订 (2-B-CS-003)

### 课题承担单位

中国建筑科学研究院



### 课题研究目标

课题重点研究北京市绿色建筑工程竣工验收的方法和指标，完善绿色建筑管理体系及工作措施，强化绿色建筑技术的具体落实，保障绿色建筑实施效果，通过对绿色建筑标识项目实地调研、法规政策实施效力调研和参考国外相关标准规范等方法，研究绿色建筑工程竣工验收和实际运行中存在的实际问题，形成《北京市绿色建筑实施效果评估调查研究报告》，确定施工验收规范编写的整体思路，最终编制完成北京市《绿色建筑工程施工验收规范》。

### 2015年度课题研究阶段成果简介

(1) 2015年1月23日，召开本标准预审会。来自监理、设计、施工、检测等领域的专家和领导听取了标准编制组对标准编制和试验验证情况的汇报，并对送审稿逐条进行了审查，建议标准编制组根据专家意见进行修改后送审。

(2) 编制组全体人员针对预审会上专家提出的意见进行逐条修改讨论后，形成送审稿；编制组于2015年6月5日再次召开主责专家的统稿会，对标准的全部内容进行最后审核，最终形成标准送审稿。



图 标准初审会会议现场

(3) 2015年10月22日，北京市质量技术监督局、北京市住房和城乡建设委员会共同组织召开了北京市地方标准《绿色建筑工程施工验收规范》审查会。专家组一致同意本标准通过审查，建议标准编制组根据专家意见进行修改后报批。

(4) 2015年11月9日，GEF项目组在北京建设大



图 标准审查会会议现场

厦二层219会议室组织了“北京市《绿色建筑工程验收规范》的调研与制定”课题阶段性成果专家验收会。会上专家组听取课题组汇报，审阅相关成果材料，经讨论过后一致通过评审验收。（转下页）

# 北京市绿色建筑评价标识认证信息化平台开发 (2-B-CS-004)

## 课题承担单位

中国城市科学研究会



中国建筑科学研究院上海分院



## 课题研究目标

建设绿色建筑标识认证信息化平台，实现“绿色建筑标识认证、奖励资金申报、技术目录申报”信息化流程、在线化操作、规范化管理”，为绿色建筑标识认证提供专业、标准、先进的评价组织方式，为绿色建筑资金奖励政策和适用技术目录提供在线申报系统，为管理部门提供绿色建筑项目监督管理的工具，为社会大众提供分享信息、学习知识、技术交流的平台，吸引全社会共同关注绿色建

筑、参与绿色建筑、推广绿色建筑。

## 2015年度课题研究阶段成果简介

### (1) 绿色建筑评价标识申报系统

2015年对北京住建委绿色建筑标识（老国标运行）申报系统进行业务流程的调整、优化，开发了北京住建委绿色建筑标识（老地标运行）申报系统、北京规划委绿色建筑标识（老地标设计）申报系统、绿色建筑标识（新地标设计）申报系统。新标准系统通过jQuery技术和内嵌的业务逻辑，实现各个条文表单的自动计算，自评得分根据填写内容进行响应。这是本课题系统首创，大大方便了申报和评审单位的工作，也适应了新国标的评价方法。

序号	项目名称	申报单位	申报日期	审核日期	审核结果	备注
1001	北京城市副中心行政办公中心	北京市住房和城乡建设委员会	2015-11-15	2015-11-15	通过	北京市住房和城乡建设委员会
1002	北京城市副中心行政办公中心	北京市住房和城乡建设委员会	2015-11-15	2015-11-15	通过	北京市住房和城乡建设委员会
1003	北京城市副中心行政办公中心	北京市住房和城乡建设委员会	2015-11-15	2015-11-15	通过	北京市住房和城乡建设委员会
1004	北京城市副中心行政办公中心	北京市住房和城乡建设委员会	2015-11-15	2015-11-15	通过	北京市住房和城乡建设委员会
1005	北京城市副中心行政办公中心	北京市住房和城乡建设委员会	2015-11-15	2015-11-15	通过	北京市住房和城乡建设委员会
1006	北京城市副中心行政办公中心	北京市住房和城乡建设委员会	2015-11-15	2015-11-15	通过	北京市住房和城乡建设委员会
1007	北京城市副中心行政办公中心	北京市住房和城乡建设委员会	2015-11-15	2015-11-15	通过	北京市住房和城乡建设委员会
1008	北京城市副中心行政办公中心	北京市住房和城乡建设委员会	2015-11-15	2015-11-15	通过	北京市住房和城乡建设委员会
1009	北京城市副中心行政办公中心	北京市住房和城乡建设委员会	2015-11-15	2015-11-15	通过	北京市住房和城乡建设委员会
1010	北京城市副中心行政办公中心	北京市住房和城乡建设委员会	2015-11-15	2015-11-15	通过	北京市住房和城乡建设委员会



图 课题验收会会议现场

(接上页) (5) 2015年11月15日，标准编制组完成送审稿修改，形成报批稿并提交报批材料。至此，课题要求的各项研究内容全部完成。

《绿色建筑工程施工验收规范》DB11/T1315-2015已于2015年12月30日发布，自2016年4月1日起实施。凡在2013年6月1日后通过绿色建筑施工图审查的民用建筑项目，竣工验收时需按照本规范完成绿色建筑工程验收，并报住房城乡建设行政主管部门备案。



项目编号	项目名称	申报单位	项目地址	建筑面积	申报日期	审核状态	审核单位
1410	北京城市副中心行政办公中心	北京城市副中心行政办公中心	通州区	100000	2015/07/14	待审核	北京市绿色建筑协会
1411	北京城市副中心行政办公中心	北京城市副中心行政办公中心	通州区	100000	2015/07/14	待审核	北京市绿色建筑协会
1412	北京城市副中心行政办公中心	北京城市副中心行政办公中心	通州区	100000	2015/07/14	待审核	北京市绿色建筑协会

项目编号	项目名称	申报单位	项目地址	建筑面积	申报日期	审核状态	审核单位
1413	北京城市副中心行政办公中心	北京城市副中心行政办公中心	通州区	100000	2015/07/14	待审核	北京市绿色建筑协会
1414	北京城市副中心行政办公中心	北京城市副中心行政办公中心	通州区	100000	2015/07/14	待审核	北京市绿色建筑协会
1415	北京城市副中心行政办公中心	北京城市副中心行政办公中心	通州区	100000	2015/07/14	待审核	北京市绿色建筑协会

项目编号	项目名称	申报单位	项目地址	建筑面积	申报日期	审核状态	审核单位
1416	北京城市副中心行政办公中心	北京城市副中心行政办公中心	通州区	100000	2015/07/14	待审核	北京市绿色建筑协会
1417	北京城市副中心行政办公中心	北京城市副中心行政办公中心	通州区	100000	2015/07/14	待审核	北京市绿色建筑协会
1418	北京城市副中心行政办公中心	北京城市副中心行政办公中心	通州区	100000	2015/07/14	待审核	北京市绿色建筑协会

## (2) 绿色建筑奖励资金申报、绿色建筑运营数据填报系统

2015年奖励资金申报系统正式投入使用，进行了两批次的项目申报。申报单位可在线填写申报书、运营管理报表，以及上传绿建标识证书等其他证明材料扫描件，系统自动生成PDF申报书、运营管理报表。系统支持绿色建筑项目运营数据收集分析，管理部门通过系统了解项目的年度电耗、年度水耗、年度气耗、年度热量消耗，指导企业实施综合性整改措施。申报系统所涉及的《北京市绿色建筑标识项目财政奖励资金申报书》和《北京市绿色建筑财政奖励项目年度绿色运营管理报表》条文采用模板形制，方便分布式填写和更新，同时也方便评审机构可以迅速查看项目的相关内容。对于评审流程的跳转消息和行为，采用配置文件的形式，方便根据业务需要随时调整内容和流程，而不需要修改程序，提供了极大的灵活性。消息机制，可以在消息里记录项目的更改踪迹，添加必要的行为，

项目编号	项目名称	申报日期	注册日期	注册用户
26	顺义区	2015/07/14	2015/07/14	lguser_30231
27	顺义区	2015/07/14	2015/07/14	lguser_30231
28	顺义区	2015/07/14	2015/07/14	lguser_30231
29	顺义区	2015/07/14	2015/07/14	lguser_30231
30	顺义区	2015/07/14	2015/07/14	lguser_30231
31	顺义区	2015/07/14	2015/07/14	lguser_30231
32	顺义区	2015/07/14	2015/07/14	lguser_30231
33	顺义区	2015/07/14	2015/07/14	lguser_30231
34	顺义区	2015/07/14	2015/07/14	lguser_30231
35	顺义区	2015/07/14	2015/07/14	lguser_30231
36	顺义区	2015/07/14	2015/07/14	lguser_30231
37	顺义区	2015/07/14	2015/07/14	lguser_30231
38	顺义区	2015/07/14	2015/07/14	lguser_30231
39	顺义区	2015/07/14	2015/07/14	lguser_30231
40	顺义区	2015/07/14	2015/07/14	lguser_30231

项目编号	项目名称	申报日期	注册日期	注册用户
41	顺义区	2015/07/14	2015/07/14	lguser_30231
42	顺义区	2015/07/14	2015/07/14	lguser_30231
43	顺义区	2015/07/14	2015/07/14	lguser_30231
44	顺义区	2015/07/14	2015/07/14	lguser_30231
45	顺义区	2015/07/14	2015/07/14	lguser_30231
46	顺义区	2015/07/14	2015/07/14	lguser_30231
47	顺义区	2015/07/14	2015/07/14	lguser_30231
48	顺义区	2015/07/14	2015/07/14	lguser_30231
49	顺义区	2015/07/14	2015/07/14	lguser_30231
50	顺义区	2015/07/14	2015/07/14	lguser_30231

项目编号	项目名称	申报日期	注册日期	注册用户
51	顺义区	2015/07/14	2015/07/14	lguser_30231
52	顺义区	2015/07/14	2015/07/14	lguser_30231
53	顺义区	2015/07/14	2015/07/14	lguser_30231
54	顺义区	2015/07/14	2015/07/14	lguser_30231
55	顺义区	2015/07/14	2015/07/14	lguser_30231
56	顺义区	2015/07/14	2015/07/14	lguser_30231
57	顺义区	2015/07/14	2015/07/14	lguser_30231
58	顺义区	2015/07/14	2015/07/14	lguser_30231
59	顺义区	2015/07/14	2015/07/14	lguser_30231
60	顺义区	2015/07/14	2015/07/14	lguser_30231

辅助业务流程的处理。申报单位在线完成数据填写后，可由系统自动生成PDF文件，方便存档和备案。

## (3) 北京市绿色建筑适宜技术申报系统

2015年北京市绿色建筑适宜技术申报系统上线运行，企业单位和协会单位可在线填写申报书、上传相关证明材料，系统自动生成PDF申报书、协会申报表。管理单位对申报单位提交的项目资料进行资料审查。审查发现问题，可返回给申报单位继续修改。申报系统所涉及的《适用技术创新类项目申报书》、《(协会)适用技术目录申报组织申请表》条文采用模板形制，方便分布式填写和更新，同时也方便评审机构可以迅速查看项目的相关内容。对于评审流程的跳转消息和行为，采用配置文件的形式

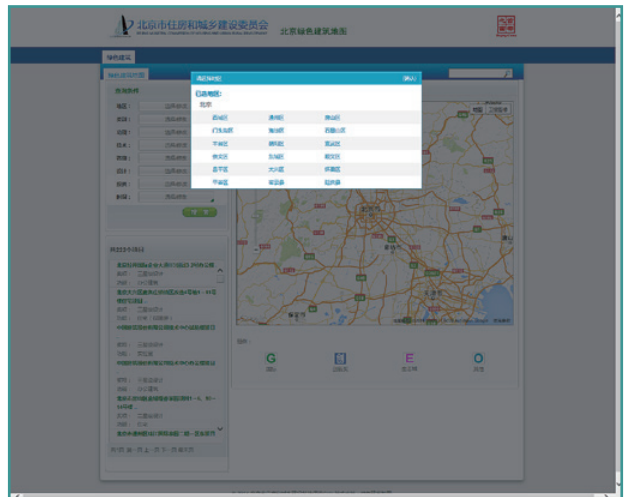
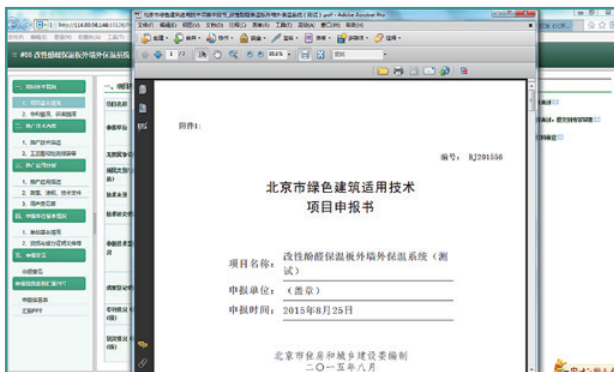
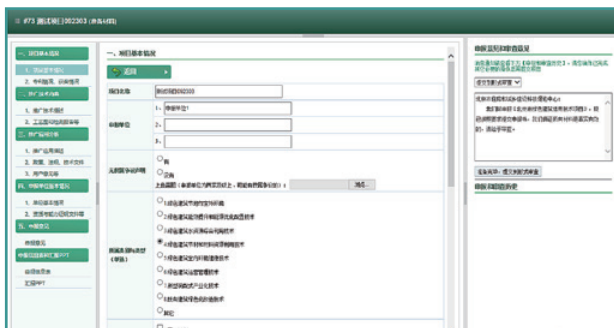




#### (4) 北京市绿色建筑电子地图

2015年，对北京市绿色建筑电子地图系统的前台展示效果、后台管理功能进行了修改。该系统作为北京市最全面最完整的绿色建筑项目库，可查询所有北京市绿色建筑评价标识项目。

式，方便根据业务需要随时调整内容和流程，而不需要修改程序，提供了极大的灵活性。消息机制，可以在消息里记录项目的更改踪迹，添加必要的行为，辅助业务流程的处理。申报单位在线完成数据填写后，可由系统自动生成PDF文件，方便存档和备案。





# 修订北京市《绿色建筑评价标准》 (DB11/T 825-2011) (2-B-CS-006)

## 课题承担单位

北京建工技术公司



## 课题研究目标

课题研究目标重点针对北京市地方标准《绿色建筑评价标准》DB11/T 825-2011修订。通过对现有北京市地方标准《绿色建筑评价标准》DB11/T 825-2011与新版国家标准《绿色建筑评价标准》GB/T50378-2014内容进行梳理，以及对北京市现有已通过绿色建筑认证的典型项目进行深入调研与分析，对绿色技术应用、运营及管理情况、实施主体、增量成本等进行评价和分析，掌握国家及北京市绿色建筑发展情况、已开展工作成效及未来发展形势，了解北京市绿色建筑评价与认证工作管理流程，分析现有地标与新版国标存在的差异与不足，剖析现有北京市绿色建筑认证过程中存在的问题，并结合北京市地域特色与建筑特点，充分对接新版国标，修订2011年版本地标，形成新版北京市地方标准《绿色建筑评价标准》。

## 2015年度课题研究阶段成果简介

### ● 标准征求意见稿对外征求意见

2015年1月26日至3月26日将标准征求意见稿对外征求意见，本次征求意见共征集多位专家提出的385条意见，组织标准编制各专业组及时处理和回复

专家意见。

### ● 对外征求意见处理讨论会，修订标准的第二次试评价

2015年4月15日针对征求意见召开意见处理讨论会，组织编制人员统一讨论、确定意见回复，并完善征求意见稿形成标准送审稿初稿。

2015年5月20日根据已编制完成的标准送审稿初稿进行标准试评价工作，组织专家进行咨询、讨论。同时根据4个试评项目（3个公建和1个住宅）结果出具试评估报告，对现有标准送审稿初稿进行修改和完善。

### ● 标准修订版送审稿，召开标准送审会议

在送审稿初稿的基础上，组织召开专家预审会，汇总专家意见，对送审稿初稿进行修改，完成正式送审稿，并召开标准正式送审会。



### ● 标准修订版报批稿，组织标准正式报批

汇总标准送审会专家意见，对送审稿进行修改，完成标准报批稿，组织标准正式报批。

### ● 编制《北京市绿色建筑评价技术指南》、地标申报材料模板和证明材料清单

通过对国标指南、北京市相关文件、北京市适用技术等方面的调研，组织编写绿色建筑评价标识技术指南，安排各专业责任专家，配置相关技术人员。对编制成果进行检验，修改成果。完成地标申报模板及申报材料清单。

# 住宅产业现代化全产业链整合相关政策研究 (2-B-CS-007)

## 课题承担单位

住房和城乡建设部住宅产业化促进中心

## 课题研究目标

从住宅全产业链的视角，对住宅生产过程的所有环节以及住宅产业化的实施过程展开研究。通过产业链的整合，突破不同企业之间的界限，促进形成大型产业集团，推动专业化分工合作，实现上下游企业经营活动的集成化、一体化。通过住宅全产业链整合，促进知识和资源的共享，形成更高效的分工合作机制，降低成本增加报酬，实现社会资源的优化配置，从而系统推进北京市住宅产业现代化跨越式进步，促进建筑业绿色发展、循环发展、低碳发展。

## 2015年度课题研究阶段成果简介

2015年主要开展了资料收集和文献整理工

作，于12月8日召开了课题启动会，提交了课题开题报告。



图 课题启动会

针对这一阶段的课题成果，专家提出了以下建议：一是深入挖掘我国住宅产业链的现存问题与瓶颈；二是以实际案例为支撑，调研并整理大型产业集团发展经验；三是针对现存问题和调研成果，提出有针对性的政策建议。

Residence  
IndustryChain



# 建筑室内PM<sub>2.5</sub>控制技术研究 (2-B-CS-008)

## 课题承担单位

中国建筑科学研究院



## 课题研究目标

项目立足北京市建筑室内环境污染发展现状，针对不同类型建筑室内PM<sub>2.5</sub>污染来源、污染水平及传播机理进行调查与分析；研究建筑室内PM<sub>2.5</sub>污染与建筑物理环境之间的关联特性，开展建筑室内PM<sub>2.5</sub>污染控制技术研究；结合研究成果，开展关于预防与控制PM<sub>2.5</sub>污染的技术标准和政策的协调性研究，开展工程示范与评估。项目预期形成《建筑室内PM<sub>2.5</sub>污染来源及传播机理调查研究报告》、《建筑室内PM<sub>2.5</sub>污染控制设计及运营技术导则》、《北京市建筑室内PM<sub>2.5</sub>污染预防与控制产品目录》、北京市建筑室内PM<sub>2.5</sub>污染预防与控制宣传读物和建筑室内PM<sub>2.5</sub>污染控制工程示范与评估研究报告，为全方位改善北京市建筑室内环境提供技术指导。

## 2015年度课题研究阶段成果简介

2015年5月项目正式启动，并成立项目工作小组。组织相关单位和专家召开项目启动会，并提交开题报告。



图 课题启动会

课题组对北京市室内外PM<sub>2.5</sub>污染状况、不同类型建筑室内PM<sub>2.5</sub>污染来源进行了调查，分析了室外环境对建筑室内PM<sub>2.5</sub>的影响、室外PM<sub>2.5</sub>进入室内的传播途径与机理，研究了围护结构对PM<sub>2.5</sub>的阻隔性能、PM<sub>2.5</sub>过滤技术及室内PM<sub>2.5</sub>控制设计及运维方法，完成了《建筑室内PM<sub>2.5</sub>污染来源及传播机理调查研究报告》和《建筑室内PM<sub>2.5</sub>污染控制设计及运营技术导则》，并于2015年12月组织召开了上述两项成果的验收会。



图 课题成果验收会

# 北京市绿色建筑适用技术目录 编制与推广 (2-B-CS-010)

## 课题承担单位

北京市建设工程物资协会

北京建筑节能与环境工程协会



北京市建设工程物资协会  
北京建筑节能与环境工程协会

北京市住宅建筑设计研究院有限公司



北京市住宅建筑设计研究院有限公司  
BEIJING INSTITUTE OF RESIDENTIAL BUILDING DESIGN & RESEARCH CO.,LTD

北京清华同衡规划设计研究院



清华同衡  
T-H-U-P-D-I

## 课题研究目标

项目重点通过对北京市绿色建筑共性与适用集成关键技术的调研与总结，以及协助组织、评审并发布《北京市绿色建筑适用技术推广目录（2016）》等工作，研究完善《北京市绿色建筑适用技术推广目录》的管理与推广机制，确定组织发

布技术目录的整体思路及管理办法，结合北京市实际案例中绿色建筑关键技术的应用情况，编制出版《北京市绿色建筑适宜技术指南》，为北京市绿色建筑技术的健康发展提供引导。

## 2015年度课题研究阶段成果简介

### (1) 开题报告

经过专家评审讨论，针对推广目录的课题内容、申报单位、产品与技术等方面提出应具有明确性、完善性、区别性等方面有针对性地开展研究与实施。

### (2) 调研工作

2015年课题组收集了北京市共计108个绿色建筑评价标识项目资料进行研究分析，从“四节一环保一管理”等六大方面对北京市绿色建筑标识申报项目案例中选用的绿色建筑技术进行分类统计、归纳、整理与分析。课题组在对各章节所采用的的大类技术进行总体统计分析的基础上，调研还对部分大类技术开展进一步细分的分项统计与分析，从而初步形成了针对北京市绿色建筑共性与适用集成关键技术应用和推广的建议。





# 超低能耗建筑用保温材料及外保温系统 技术研究 (2-B-CS-011)

## 课题承担单位

北京建筑材料科学研究总院



北京住总集团有限责任公司



北京敬业达新型建筑材料有限公司



图 德国弗莱堡  
既改项目



图 Heppenheim 市办公建筑图



图 法兰克福的学校



图 Karlsruhe 市办公建筑

## 课题研究目标

通过项目对超低能耗建筑用围护结构用保温材料及其外保温系统进行研究，为北京市超低能耗建筑围护结构用保温材料及其外保温系统的技术发展、指标体系、应用标准等，提出基本思路、技术路线、相关政策方面的建议。通过课题实施，为北京市超低能耗建筑围护结构保温材料的发展提供可行的技术路线和数据参考依据，推动北京市超低能耗外墙保温材料制备和施工工艺系统工程整体技术水平的发展。

## 2015年度课题研究阶段成果简介

### (1) 项目实地调研

对国内外超低能耗建筑示范工程中的外墙保温系统进行调研，外保温系统在标准体系、性能和应用技术方面进行了调研，并完成了项目的开题报告和调研报告。



图 新疆幸福堡商业办公建筑



图 浙江布鲁克酒店



图 在水一方项目外维护结构施工工艺

## (2) 技术调研会议及交流

① 与丹麦、德国的专家对超低能耗建筑等技术进行了交流。



图 与丹麦低能耗建筑研究所交流

② 对国内山东、河北等省的超低能耗建筑推广情况进行了走访和调研。



图 森鹰被动式工厂外墙保温结构



图 森鹰被动式工厂地下外墙保温结构



图 在山东省调研交流





# 施工现场硬装地面工业化技术研究 与推广 (2-B-CS-013)

## 课题承担单位

中建一局集团建设发展有限公司



中建一局集团建设发展有限公司

CHINA CONSTRUCTION FIRST GROUP CONSTRUCTION & DEVELOPMENT CO., LTD

## 课题研究目标

目前大部分施工现场的临时道路采用现浇混凝土铺设，在竣工拆除时产生大量的建筑垃圾，造成材料资源浪费，不符合绿色施工的要求，采用预制混凝土路面板拼接成施工道路的方法可以在根本上解决现浇混凝土道路的环境不友好性。本课题重点研究预制装配式混凝土路面的设计、生产、安装、使用及日常维护措施，针对硬装地面技术在国内项目实际使用，初步设定常规施工现场常用路面使用要求进行构件规格尺寸，根据装配式结构设计要求

对构件进行结构设计及深化设计，进行批量试生产并投入施工现场使用，根据现场反馈使用情况对构件设计进行调整，并达到推广使用效果。课题研究成果包括编制《施工现场硬装地面工业化技术工艺指南》、编制《施工现场硬装地面工业化施工与质量验收标准》、编制《施工现场硬装地面工业化技术应用前景》研究报告等。课题研究的工业化硬装地面施工灵活性、机动性强。工业化硬装地面是可吊运回收，重复利用的临时道路。重复铺设利用过程中既不占现场工作面，也无需破碎、清运，施工时噪音小，无扬尘，具有绿色施工的优点。硬装地面可多次周转使用，吊装安装节约工时，减少现场浇筑、无养护周期，达到节能减排、绿色施工的目的。

## 2015年度课题研究阶段成果简介

### (1) 初版硬装地面构件设计

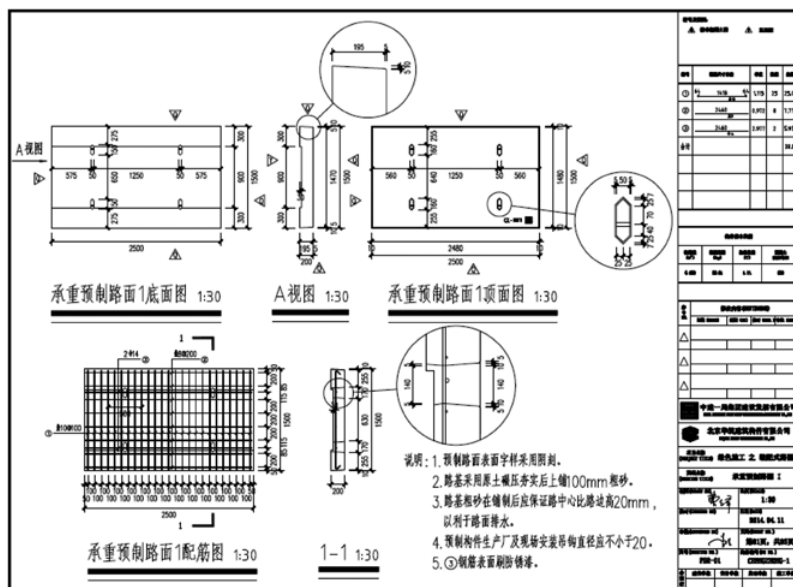


图 1 型硬装地面地面行走重型车辆使用



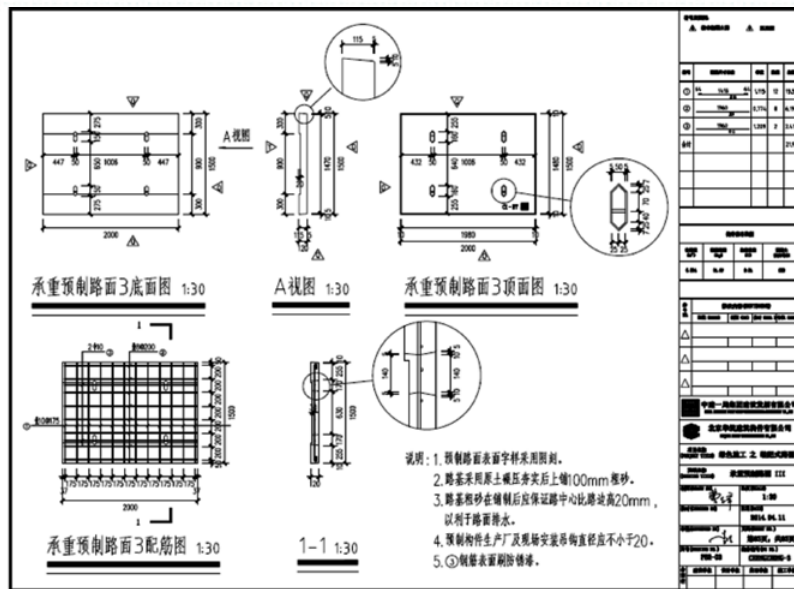


图 II 型硬装地面地面行走重型车辆使用

(2) 对初设构件进行加工



图 硬装地面混凝土浇筑

(4) 开题报告



图 开题报告会议现场

(3) 现场吊装安装施工

已在2个项目进行使用(北京天竺万科项目、北京五和万科长阳天地项目)。

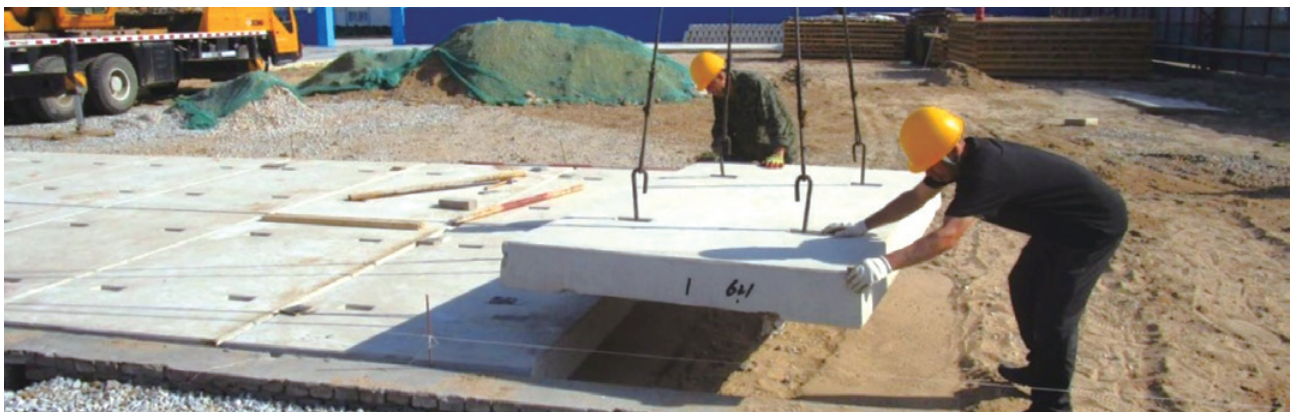


图 硬装地面现场铺装





## 北京市绿色建筑评价标识项目名单

(2008.1-2016.9)

序号	项目名称	面积 (平方米)	标识类型	标识星级	类型	批次
1	环境国际公约履约大楼	30191	运行标识	★★★	公建	2010 第 10 批
2	腾达大厦	86836	运行标识	★	公建	2011 年第 23 批
3	中国石油大厦	200838	运行标识	★★★	公建	2012 年第 20 批
4	中国海油大厦	96340	运行标识	★★	公建	2012 年第 24 批
5	北京当代万国城北区住宅 1-3、5、7-10 号楼	188149	运行标识	★★★	住宅	2013 年第 7 批
6	中关村国家自主创新示范区中心 (东区展示中心)	26236	运行标识	★★★	公建	2013 年第 7 批
7	凯晨世贸中心	194203	运行标识	★★★	公建	2013 年第 17 批
8	北京乐喜金星大厦 (LG 双子座大厦)	150407	运行标识	★★	公建	2014 年第 5 批
9	城建大厦	126180	运行标识	★★	公建	2014 年第 5 批
10	全国组织干部学院 (一期)	40062	运行标识	★★★	公建	2014 年第 6 批
11	北京海林节能设备股份有限公司生产研发基地 (一期)	14000	运行标识	★★★	工业 建筑	2014 年第 6 批
12	中关村国家自主创新示范区展示中心 (西区会议中心)	21250	运行标识	★★★	公建	2014 年第 10 批
13	中国国家博物馆改扩建工程	191900	运行标识	★★★	公建	2014 年第 15 批
14	北京汽车产业研发基地用房	174310	运行标识	★★★	公建	2014 年第 16 批
15	北京万科长阳半岛长阳镇起步区 1 号地 03 地 块 1~7 号楼、04 地块 1~7 号楼、10 地块 1~9 号楼、11 地块 1~7 号楼	382749	运行标识	★★★	住宅	2014 年第 18 批
16	西门子中心 (北京) 总部大楼	59394	运行标识	★★	公建	2015 年第 7 批
17	北京用友软件园 1 号和 5 号研发中心	97417	运行标识	★★	公建	2015 年第 7 批
18	北京市海淀区温泉镇 C07、C08 地块限价商品 住房项目	280832	运行标识	★★	住宅	2015 年第 7 批
19	北京用友软件园 2 号研发中心	67869.82	运行标识	★★★	公建	2016 年城科会第 1 批
20	北京市东城区东四街道办事处节能改造项目	6370	运行标识	★★	公建	2016 年市住建委第 1 批
21	北京环球贸易中心 CD、EF 座	257712.56	运行标识	★★	公建	2016 年市住建委第 1 批
22	北京市大兴区育新花园北里 1~3#、10#、 15#、21~23# 楼项目	110083.14	运行标识	★★	住宅	2016 年市住建委第 1 批
23	朝阳区东坝乡南二街限价商品房项目 (北京城建·福润四季)	293181.01	运行标识	★★	住宅	2016 年市住建委第 1 批
24	北京市昌平区回龙观文化居住区 F05 区 4-17# 楼项目	242324.93	运行标识	★★	住宅	2016 年市住建委第 1 批
25	北京市丰台区长辛店北部居住区一期 (南区) 居住项目 B45 地块、B57 地块	93991.36	运行标识	★★	住宅	2016 年市住建委第 1 批
26	房山区窦店镇 (沁园春景二期) (配建回迁 安置房) 居住项目 01-0053 地块	153145.4	运行标识	★★	住宅	2016 年市住建委第 2 批

序号	项目名称	面积 (平方米)	标识类型	标识星级	类型	批次
27	北京市上第 MOM <sup>Λ</sup> 住宅项目	173674.1	运行标识	★★	住宅	2016 年市住建委第 2 批
28	北京通州万达广场东区大商业项目	215620	运行标识	★★	公建	2016 年市住建委第 2 批
29	北京市丰台区长辛店北部居住区一期 (南区) 居住项目 B53 地块 1~6 号住宅楼	83441	运行标识	★★★	住宅	2016 年城科会第四批
30	北京市国电新能源技术研究院 301~305、307~309 号楼	131720	运行标识	★★★	公建	2016 年住建部科促中心第四批
31	北京中关村生命科学园生物技术研发中心 6 号楼	5700	运行标识	★	公建	2016 年市住建委第 3 批
32	中国银行总行大厦	174869	设计标识	★	公建	2008 第 2 批
33	大屯路 224 号住宅及商业项目 (1#)	26747	设计标识	★★	住宅	2009 第 2 批
34	绿创环保科研大厦 (B 楼)	29258	设计标识	★★★	公建	2010 第 2 批
35	大屯路 224 号住宅及商业项目 (5 号、7 号楼)	33486	设计标识	★★	住宅	2010 第 5 批
36	松林里危改小区 8 号商业楼	88813	设计标识	★★★	公建	2010 第 5 批
37	万科中粮假日风景 D 地块 1-8 号楼	85021	设计标识	★★	住宅	2010 第 5 批
38	北京建工发展大厦	33600	设计标识	★★	公建	2010 年第 1 批
39	全国组织干部学院 (一期)	40062	设计标识	★★★	公建	2011 年第 4 批
40	全国人大机关办公楼	83000	设计标识	★★★	公建	2011 年第 7 批
41	东直门社区卫生服务中心	14066	设计标识	★★★	公建	2011 年第 9 批
42	北京首创郎家园改建项目 (11# 办公楼)	2500	设计标识	★★★	公建	2011 年第 17 批
43	长阳镇起步区 1 号地 04 地块 (1-7 号楼) 及 11 地块 (1-7 号楼)	225000	设计标识	★★★	住宅	2011 年第 1 批
44	北京金茂府小学	10100	设计标识	★★★	公建	2011 第 21 批
45	中关村国家自主创新示范区展示中心 (西区会议中心)	21250	设计标识	★★★	公建	2011 年第 22 批
46	北京长阳镇起步区 1 号地 03 地块 (1-7 号楼) 及 10 地块 (1-9 号楼)	157900	设计标识	★★★	住宅	2011 年第 19 批
47	中关村国家自主创新示范区展示中心 (东区展示中心)	26236	设计标识	★★★	公建	2011 年第 22 批
48	北京市房山区长阳镇起步区 3 号地 1#-15# 住宅楼	264221	设计标识	★★	住宅	2011 年第 23 批
49	北京市东城区东四街道办事处节能改造项目	6370	设计标识	★★	公建	2011 年第 23 批
50	北京住总万科回龙观 1818-028 地块 7#-10# 住宅楼	95104	设计标识	★★	住宅	2011 年第 23 批
51	望京新城 B 区 6-10# 地 A 区二期 A-3# 综合楼	74471	设计标识	★	公建	2011 年第 23 批
52	朝阳区常营经济适用房 B 标段 8#9# 廉租房	24000	设计标识	★	住宅	2011 年第 23 批
53	官园公寓 3# 楼	4542	设计标识	★	住宅	2012 年第 17 批
54	马连洼竹园住宅小区综合楼	45090	设计标识	★★	公建	2012 年第 17 批
55	温泉镇 C07、C08 地块限价商品住房项目	280832	设计标识	★★	住宅	2012 年第 17 批
56	丰台区长辛店北部居住区一期 (南区) B54 地块	46938	设计标识	★★	公建	2012 年第 17 批
57	第七届世界草莓大会配套设施培训中心 (北京)	12844	设计标识	★★★	公建	2012 年第 18 批
58	北京亦庄经济开发区 12 平方公里项目拆迁安置房工程 X75 地块住宅楼	212236	设计标识	★★	住宅	2012 年第 24 批





序号	项目名称	面积 (平方米)	标识类型	标识星级	类型	批次
59	北京亦庄经济开发区 12 平方公里项目拆迁安置房工程 X76 地块住宅楼	292385	设计标识	★★	住宅	2012 年第 24 批
60	北京亦庄经济开发区 12 平方公里项目拆迁安置房工程 X77 地块 3#—22# 住宅楼	202580	设计标识	★★	住宅	2012 年第 24 批
61	北京亦庄经济开发区 12 平方公里项目拆迁安置房工程 X79 地块住宅楼	192330	设计标识	★★	住宅	2012 年第 24 批
62	北京亦庄经济开发区 12 平方公里项目拆迁安置房工程 X80 地块住宅楼	269301	设计标识	★★	住宅	2012 年第 24 批
63	北京亦庄经济开发区 12 平方公里项目拆迁安置房工程 X81 地块住宅楼	210229	设计标识	★★	住宅	2012 年第 24 批
64	北京亦庄经济开发区 12 平方公里项目拆迁安置房工程 X82 地块住宅楼	220449	设计标识	★★	住宅	2012 年第 24 批
65	丰台区长辛店北部居住区一期 (南区) 居住项目 B45 地块 1~9 号楼、B57 地块 1、2 号楼	101522	设计标识	★★★	住宅	2012 年第 25 批
66	丰台区长辛店北部居住区一期 (南区) 居住项目 B53 地块 1~12 号楼	96355	设计标识	★★★	住宅	2012 年第 25 批
67	阳光保险集团北京通州后援中心 C 座	72667	设计标识	★	公建	2012 年第 24 批
68	中国建筑科学研究院科研试验大楼 (北京)	64508	设计标识	★	公建	2012 年第 22 批
69	北京广联达信息大厦	30111	设计标识	★★★	公建	2012 年第 26 批
70	中国国家博物馆改扩建工程	191900	设计标识	★★★	公建	2013 年第 5 批
71	顺新绿色家园 401#—413# 楼	70543	设计标识	★	住宅	2013 年第 7 批
72	中海油大厦	158350	设计标识	★★	公建	2013 年第 7 批
73	东亚·瑞晶苑	133090	设计标识	★	住宅	2013 年第 7 批
74	东方太阳城三期 (A113, A123, A135# 楼)	12016	设计标识	★★	住宅	2013 年第 7 批
75	朝阳区西大望路 27 号住宅及代建公建项目—G1 号办公楼和 G3 号配套公建	21513	设计标识	★	公建	2013 年第 7 批
76	北京低碳能源研究所及神华技术创新基地项目科研楼 3# (301)、教学楼 (302)、神华展厅 (304)、职工集体宿舍及配套 (305)	90537	设计标识	★	公建	2013 年第 7 批
77	北京万橡府 1、2 号楼	69299	设计标识	★★★	住宅	2013 年第 10 批
78	工业和信息化部综合办公业务楼 (北京)	62746	设计标识	★★★	公建	2013 年第 12 批
79	北京回龙观文化居住区 F05 区项目 4~29 号楼	317421	设计标识	★★	公建	2013 年第 12 批
80	北京亚信联创研发中心	40050	设计标识	★★★	公建	2013 年第 13 批
81	北京城建·琨廷 0053 地块、0061 地块、0062 地块住宅项目	299348	设计标识	★★	住宅	2013 年第 16 批
82	北京城建·福临家园 1~5 号住宅楼	94459	设计标识	★★	住宅	2013 年第 16 批
83	北京市通州区帅府小区二期项目 2#—8# 住宅楼	124542	设计标识	★★★	住宅	2013 年第 17 批
84	北京城建·福润四季项目	314803	设计标识	★★	住宅	2014 年第 1 批
85	北京东湖湾·湖湾世家 501~503、505~506 号住宅楼	163306	设计标识	★★	住宅	2014 年第 1 批
86	金泰丽富保障性住房 1#、2#、3#、4#、7#、10#、11#、12# 楼项目	314732	设计标识	★★	住宅	2014 年第 1 批
87	王府井大饭店改造工程	44435	设计标识	★	公建	2014 年第 1 批

序号	项目名称	面积 (平方米)	标识类型	标识星级	类型	批次
88	通州区宋庄镇 C02、C06 地块居住用地项目	199299	设计标识	★	住宅	2014 年第 1 批
89	顺义新城第 12 街区西马坡政策性住房项目	421828	设计标识	★★	住宅	2014 年第 1 批
90	北京万科长阳紫云家园 03-5-07 地块 1~13 号楼、03-5-08 地块 1~8 号楼	211300	设计标识	★★★	住宅	2014 年第 1 批
91	北京市房山区金域缙香家园项目 7-9 号楼	29354	设计标识	★★★	住宅	2014 年第 3 批
92	北京市通州区珠江国际家园二期一区东项目	90674	设计标识	★★	住宅	2014 年第 5 批
93	北京市通州区马驹桥镇物流产业园 E-11 项目	389093	设计标识	★★	公建	2014 年第 5 批
94	北京市房山区金域缙香家园项目 1-6 号楼、 10-14 号楼	123767	设计标识	★★	住宅	2014 年第 5 批
95	北京民用飞机技术研究中心 101 号科研办公楼	33712	设计标识	★★	公建	2014 年第 5 批
96	中国建筑股份有限公司技术中心办公楼项目	7900	设计标识	★★★	公建	2014 年第 7 批
97	中国建筑股份有限公司技术中心试验楼项目	6194	设计标识	★★★	公建	2014 年第 7 批
98	北京大兴区庞各庄镇镇区改造 4 号地 1~11 号楼住宅项目	98242	设计标识	★★★	住宅	2014 年第 7 批
99	北京经开国际企业大道 III3 组团 3-2 号办公楼	3700	设计标识	★★★	公建	2014 年第 8 批
100	北京保利国际广场 T1 办公楼	61300	设计标识	★★	公建	2014 年第 9 批
101	北京汽车产业研发基地用房 (综合研发办公大楼)	174310	设计标识	★★★	公建	2014 年第 10 批
102	北京金晶研发综合办公楼	29000	设计标识	★★★	公建	2014 年第 12 批
103	中国商飞北京民用飞机技术研究中心 102 号、 103 号实验室	39751	设计标识	★★	公建	2014 年第 12 批
104	房山区长阳镇起步区 3 号地南侧居住、文化 娱乐项目	135298	设计标识	★	住宅	2014 年第 12 批
105	北京市大兴区国韵村项目	135783	设计标识	★★	住宅	2014 年第 12 批
106	万通新新家园三期住宅 (3-1、3-2、3-3、3-4、3-5 号楼)	91300	设计标识	★★	住宅	2014 年第 12 批
107	北京市通州区于家务乡乡中心 AC 地块 (配建公共租赁住房) 项目	183399	设计标识	★	住宅	2014 年第 12 批
108	北京市房山区胜茂嘉苑 1、2 号住宅楼	25700	设计标识	★★★	住宅	2014 年第 12 批
109	北京绿地昌平未来科技城 B-04、B-05 地块 5、7、10~12、14 号住宅楼	90100	设计标识	★★★	住宅	2014 年第 13 批
110	通州区永顺镇北苑商务区西区 C、D、E 区住宅	113400	设计标识	★★	住宅	2014 年第 14 批
111	北京中建鸿达培训基地改扩建项目	53900	设计标识	★★	公建	2014 年第 14 批
112	北京通州万达广场东区大商业项目	332400	设计标识	★★	公建	2014 年第 14 批
113	北京绿地昌平未来科技城 B-07 地块 1、2、4 号楼	120100	设计标识	★★	公建	2014 年第 14 批
114	北京金雁饭店项目	83500	设计标识	★★★	公建	2014 年第 15 批
115	北京华电产业园 AB 座办公楼	78700	设计标识	★★★	公建	2014 年第 15 批
116	北京浦项中心	163300	设计标识	★★★	公建	2014 年第 15 批
117	北京未来科技城中国南方工业研究院 1、4、5 号楼	95900	设计标识	★★★	公建	2014 年第 16 批
118	北京沙河高教园二期(一)地块 2 号住宅楼	27200	设计标识	★★★	住宅	2014 年第 16 批
119	北京绿地昌平未来科技城 B-04、B-05 地块 6、9、15、16 号办公楼	90100	设计标识	★★★	公建	2014 年第 17 批





序号	项目名称	面积 (平方米)	标识类型	标识星级	类型	批次
120	北京市昌平区北七家镇公建混合住宅用地项目 (TBD 云集中心) 2~4号办公楼	121200	设计标识	★★★	公建	2014年第18批
121	北京雁栖湖国际会都 (核心岛)	169900	设计标识	★★★	公建	2014年第18批
122	北京王府井国际品牌中心	78800	设计标识	★★★	公建	2015年第4批
123	北京市丰台区卢沟桥乡西局村旧村改造项目一期 XJ-03-02 地块 5~8、10号楼	59400	设计标识	★★★	住宅	2015年第4批
124	北京奥体南区 2 号地 A 座商业办公楼	101800	设计标识	★★★	公建	2015年第6批
125	北京奥体南区 2 号地 B 座商业办公楼	122300	设计标识	★★★	公建	2015年第6批
126	中海油能源技术开发研究院 3~4号楼 (北京)	96019.5	设计标识	★★	公建	2015年第7批
127	中海油能源技术开发研究院 5~8号楼 (北京)	15881	设计标识	★	公建	2015年第7批
128	北京景山学校金茂府分校	21700	设计标识	★★	公建	2015年第7批
129	北京高端产业发展服务中心	22500	设计标识	★★	公建	2015年第7批
130	中国华能集团人才创新创业基地实验楼 A、B 座 (北京)	35300	设计标识	★	公建	2015年第7批
131	华远·北京澜悦 (1~8号住宅楼) 项目	64567.9	设计标识	★	住宅	2015年第7批
132	北京市顺义区李遂镇温泉酒店及会所项目 1~3号酒店	90600	设计标识	★★★	公建	2015年第8批
133	中央网络安全和信息化业务用房	35362	设计标识	★★★	公建	2015年第8批
134	北京市朝阳区高井 2 号地保障性住房用地 (配套商品房及公建) 项目 1~7号楼	176000	设计标识	★★★	住宅	2015年第8批
135	北京师范大学昌平新校区一期项目教学综合楼 (A、B 段)、1号教学服务楼 (A、B 段)、2号教学服务楼、1~3号教学楼、3~4号学生宿舍及食堂	126700	设计标识	★★★	公建	2015年第9批
136	中国航空规划建设发展有限公司科研综合楼 (北京)	47000	设计标识	★★★	公建	2015年第9批
137	北京中海油能源技术开发研究院 1~2号楼	96020	设计标识	★★★	公建	2015年第9批
138	北京住总顺义住宅产业化基地项目 6号办公研发楼	9364	设计标识	★★★	公建	2015年第10批
139	北京四中长阳校区	59800	设计标识	★★★	公建	2015年第10批
140	北京侨福花园	200000	设计标识	★★★	公建	2015年第10批
141	北京雁栖湖国际会展中心项目	79000	设计标识	★★★	公建	2015年第10批
142	北京市政务服务中心	208300	设计标识	★★★	公建	2015年第10批
143	北京市朝阳区 CBD 核心区 Z15 地块 (中国尊大厦)	437000	设计标识	★★★	公建	2015年第10批
144	北京未来科技城国核科研创新基地一期工程 8、9、10号楼	73500	设计标识	★★★	公建	2015年第10批
145	北京中粮祥云幼儿园 (后沙峪镇吉祥庄村 A08 地块幼儿园用房)	3200	设计标识	★★★	公建	2015年第10批
146	北京 CBD 核心区地下公共空间市政交通基础设施及配套工程	507500	设计标识	★★★	公建	2015年第10批
147	北京市四维图新大厦	56500	设计标识	★★★	公建	2015年第10批
148	北京新金融基地 4-1 号楼	11000	设计标识	★★★	公建	2015年第10批

序号	项目名称	面积 (平方米)	标识类型	标识星级	类型	批次
149	北京市国电新能源技术研究院 301 ~ 305、307 ~ 309 号楼	131700	设计标识	★★★	公建	2015 年第 10 批
150	北京市海淀区北部文化中心	88100	设计标识	★★★	公建	2015 年第 10 批
151	北京市中建材新型建材、新型房屋、新能源材料(三新)产业研发中心项目科研楼(一期)	66000	设计标识	★★★	公建	2015 年第 10 批
152	北京雁栖湖生态发展示范区环境整治定向安置房项目(一期) A01 地块 1 ~ 6 号楼、A03 地块 1 ~ 7 号楼	185400	设计标识	★★★	住宅	2015 年第 10 批
153	北京丰台桥南王庄子居住项目 1 ~ 7 号楼	80640.1	设计标识	★★★	住宅	2015 年第 11 批
154	中化大厦	49100	设计标识	★	公建	2015 年市规划委第 1 批
155	专利技术研发中心研发用房建设项目	140261.58	设计标识	★★	公建	2015 年市规划委第 1 批
156	中国电力科学研究院科技研发中心建设工程项目	85000	设计标识	★★	公建	2015 年市规划委第 1 批
157	北京市朝阳区六里屯商业办公项目超高层 A1、A2 楼	108143	设计标识	★★	公建	2015 年市规划委第 1 批
158	云计算创新示范基地研发楼	19543	设计标识	★★	公建	2015 年市规划委第 1 批
159	中关村软件园孵化加速器研发楼	57555.6	设计标识	★★	公建	2015 年市规划委第 1 批
160	中关村高端医疗器械园创新中心	4879.53	设计标识	★★★	公建	2015 年城科会第十二批
161	北京市房山区长阳西站六号地 01-09-09 地块项目	101372.5	设计标识	★★★	住宅	2015 年城科会第十二批
162	朝阳区孙河乡西甸村 F 地块、G 地块 1-11\13-27 号楼项目	169100	设计标识	★★★	住宅	2015 年城科会第十四批
163	北京市中关村永丰产业基地 II -22 地块中关村壹号一期项目(A区、B区、E区)	234094	设计标识	★★★	公建	2015 科技中心第一批
164	北京市石景山区老古城综合改造 H 地块综合性商业金融服务业用地项目 A ~ E 楼	135600	设计标识	★★★	公建	2016 科技中心第一批
165	北京京西商务中心	368740	设计标识	★★★	公建	2016 年城科会第一批
166	中粮营养健康研究院一期(北京)	38694	设计标识	★★★	公建	2016 年城科会第一批
167	中关村发展集团大厦	42608	设计标识	★★★	公建	2016 年城科会第一批
168	北京中关村软件园国际交流与技术转移中心	68592	设计标识	★★★	公建	2016 年城科会第一批
169	北京市石景山区京西商务中心(东区)商业综合楼(清华大学苏世民书院(Schwarzman 全球学者项目))	23995	设计标识	★★	公建	2016 年规划委第一批
171	泰康之家·燕园一期项目(1#楼, 2#楼)	90118.57	设计标识	★★	公建	2016 年规划委第一批
172	北京华电产业园 HI 座酒店(公建)	47146	设计标识	★★	公建	2016 年规划委第一批
173	北京华电产业园 CD、EFG 座办公楼(公建)	122315	设计标识	★★	公建	2016 年规划委第一批
174	阳光保险集团北京通州后援中心 A 座	131838	设计标识	★★	公建	2016 年规划委第一批
175	北京实创科技园开发建设股份有限公司科技企业加速器(3-2-081 地块)	77456.1	设计标识	★★	公建	2016 年规划委第一批
176	北京实创科技园开发建设股份有限公司科技企业加速器(3-2-169 地块)	79279.81	设计标识	★★	公建	2016 年规划委第一批
177	北京林业大学新建学生宿舍及配套	78803	设计标识	★★	公建	2016 年规划委第一批
178	北京林大学新建学生食堂	36617	设计标识	★★	公建	2016 年规划委第一批
179	鞍钢未来钢铁研究院项目(研发办公楼、研发综合楼、研发单元一)	43936	设计标识	★★	公建	2016 年规划委第一批



序号	项目名称	面积 (平方米)	标识类型	标识星级	类型	批次
180	北京亦庄移动硅谷创新中心综合服务楼和会议中心项目	18333	设计标识	★★	公建	2016年规划委第一批
181	北京东湖湾名苑2#、3#非配套公建项目	63433	设计标识	★★	公建	2016年规划委第一批
182	北京市房山区胜茂嘉苑3号回迁商住楼	19171	设计标识	★	住宅	2016年规划委第一批
183	北京市顺义新城第26街区2606-003-02地块C2金融A-D栋	63227	设计标识	★★★	公建	2016年城科会第三批
184	北京市石景山区刘娘府1604-671地块	42335	设计标识	★★	住宅	2016年城科会第四批
185	北京轻工业环境保护所办公楼 北京市朝阳区东坝南区1106-692、634、693	4808	设计标识	★★	公建 改造	2016年城科会第四批
186	地块二类居住、基础教育用地项目1~2、5~9号楼	40960.66	设计标识	★★★	住宅	2016年科技中心第三批
187	北京市望京K7区C03~C05号楼	74916.72	设计标识	★★★	住宅	2016年城科会第五批
188	石景山区八角第二水泥管厂1612-042地块托幼用地项目	3600	设计标识	★★	公建	2016年市规划委第二批
189	中国华能集团人才创新创业基地博士后站	33700	设计标识	★	公建	2016年市规划委第二批
190	中国华能集团人才创新创业基地后勤服务中心	45700	设计标识	★	公建	2016年市规划委第二批
191	北京市房山区胜茂购物中心	135900	设计标识	★★	公建	2016年市规划委第二批
192	中国电子信息安全技术研究院项目	160400	设计标识	★★	公建	2016年市规划委第二批
193	北京市石景山区鲁谷路C2商业金融用地项目	79600	设计标识	★★	公建	2016年市规划委第二批
194	北京密云华润橡树湾A-1~A-5、B-1~B-9号楼	216200	设计标识	★★	住宅	2016年市规划委第二批
195	泰禾长安中心项目	107900	设计标识	★★	公建	2016年市规划委第二批
196	中关村高端医疗器械产业园(一期)16号楼(产业服务中心)	33500	设计标识	★★	公建	2016年市规划委第二批
197	中关村高端医疗器械产业园(一期)14号楼(孵化器)	41800	设计标识	★★	公建	2016年市规划委第二批
198	晋商联合大厦	88300	设计标识	★	公建	2016年市规划委第二批
199	石景山区八角第二水泥管厂1612-034地块二类居住(配建“限价商品房”)项目	91600	设计标识	★★	住宅	2016年市规划委第二批



## [绿色建筑·北京在行动]

2016年第3期 总第十五期

编制单位：北京市住房和城乡建设科技促进中心

地址：北京市海淀区西四环中路16号院3号楼2层 / 邮编：100039

电话：010-59958283 / 传真：010-59958218 / 邮箱：sjwkjczx@126.com